

平成22年度  
しろいの図書館  
年報



—市民と築く安心で健康なまち しろい—

平成22年7月  
白井市立図書館

## 目 次

白井市の概要	1
運営の方針	2
施設の概要	3
館内案内図	4
沿革	5
利用案内	9
各センター図書室	10
電算(ネットワーク構成図)	11
《平成22年度事業・予算》	
◆事務分掌一覧	12
◆図書館費当初予算	13
◆資料購入計画	14
◆主要事業計画	15
◆企画展示年間計画	16
《平成21年度統計等》	
◆資料購入実績	17
◆主要事業報告	18
◆企画展示年間報告	19
◆蔵書統計	20
◆利用状況(年次)	21
◆利用状況(個人)	22
◆利用状況(レファレンス)	23
◆各センター図書室利用状況	24
◆学校別貸出冊数	25
◆予約リクエスト統計	26
◆除籍資料・リサイクル統計	27
◆新聞・縮刷版・マイクロフィルム・データベース所蔵一覧	28
◆雑誌購入一覧	29
◆平成20年度県内公共図書館サービス指数	32
◆図書館協議会委員名簿	33
《条例・規則等》	
◆設置条例	34
◆管理運営規則	35
◆資料収集要綱	40
◆資料除籍要綱	42
◆不用資料再利用要綱	44
◆心身障害者等に関する図書等の貸出要綱	45
◆録音図書の製作に関する要綱	46
◆図書館研修室管理要綱	47
◆ボランティア活動実施要綱	49
◆館内用インターネット端末利用規約	52
◆館内用インターネット接続サービス利用規約	54









## 白井市の概要

環境にやさしいまちづくりを進める、梨の花咲く健康文化都市です。

千葉県の北西部に位置し、都心から30キロの距離にあり、東部は印西市と八千代市、南部は船橋市、西部は鎌ヶ谷市、北部は柏市の5市に接しています。昭和54年北総鉄道が開通し、その沿線のニュータウン地区への入居により人口が増加、その後、平成13年4月に市制施行した新しい市です。

特産品の梨では全国でも有数の梨の産地として知られており、栽培面積は千葉県で1位となっています。

「人とまちの健康づくり」や「住民参加」を基本とする白井市は平成16年6月に施行した市民参加条例などを踏まえて、皆さんとともに歩んでいきます。

 <p>「市章」</p> <p>白井の「白」をデザイン化したもので、外の輪は「し」、中の点は「井」を表します。「和」「躍進」「太陽」「梨」のイメージを総合的に表現しています。</p> <p>昭和56年11月1日制定</p>	 <p>「シンボルマーク」</p> <p>ふるさと白井の広がる未来と地域の調和を象徴しています。輪の色、青は空と水を、橙は梨と大地と稲穂を、緑は森と田園を表現しています。</p> <p>平成11年12月24日制定</p>	 <p>「なし坊マーク」</p> <p>なし坊は、梨のイメージキャラクターとして誕生しました。公募で市民の皆さんに名前を付けていただきました。白井の梨をはじめとする特産品の宣伝や、まちのイメージアップに使われています。</p> <p>平成7年誕生</p>
 <p>市の花[サツキ]</p> <p>白井市の気候風土によく合い、街路、庭に盛んに植えられ、盆栽としても人気の高い花です。</p> <p>平成元年10月12日制定</p>	 <p>市の木[シイ]</p> <p>北総の大地では、古くから防火樹として植えられ、白井市の緑を象徴しています。</p> <p>平成元年10月12日制定</p>	 <p>市の鳥[ホオジロ]</p> <p>平地で普通に見られ、美しい声のさえずりは、白井市の自然とマッチしています。</p> <p>平成元年10月12日制定</p>

### ■白井市の規模

面積:35.41km<sup>2</sup>

市域:東西8.7km、南北7.7km、周囲34.8km

図書館の位置:東経140.3' 北緯35.47'

### ■白井市へのアクセス

都心から約30km

成田空港から約34km

都営浅草線・北総線で日本橋から48分

東関東自動車道で千葉北ICから約18km

常磐自動車道で柏ICから約18km



## 運営の方針

### 1.目 標

図書館は、地域の情報拠点として市民の多様な学習意欲に応える資料の充実を図る。  
また、乳幼児の読書環境づくりを支援する。

### 2.重点施策

#### (1)図書館資料整備事業

市民の読書要求に応じるため、資料の充実と計画的な蔵書構成を進める。  
また、情報を得やすい環境を整えるため、書籍などの紙媒体以外にもデータベースなどの最新情報ツールを提供する。

#### (2)図書館障害者サービス推進事業

図書館への来館や活字資料を利用することが困難な利用者のため、宅配・郵送貸出や対面朗読、録音図書の製作、相互貸借による録音・点字資料の提供、高齢者施設への団体貸出などを行う。

#### (3)図書館電算システム導入事業

利用者が借りやすい環境を維持するとともに、適正な蔵書管理を行うため、電算システムの更新と運用を行う。  
また、インターネットを利用した情報発信やホームページの充実を進める。

#### (4)図書館子どもサービス推進事業

子どもサービスを充実させるため、子どもを中心とした集会行事やお話会、推薦図書の展示、ブックスタートを行う。  
また、市内の公立保育園・小・中・高校へ団体貸出資料の配達及び学校図書館との連携を進める。

『白井市第4次総合計画 前期基本計画 第2次実施計画』

平成21年度－平成22年度』



## 施設の概要

### 白井市文化センター

所在地	千葉県白井市復1148-8
敷地面積	36,673.41m <sup>2</sup>
構造規模	鉄筋コンクリート、一部鉄骨鉄筋コンクリート 地上3階、一部4階、地下1階
延床面積	10,219.26m <sup>2</sup>
総事業費	6,855,899千円
設計・監理	(株)桑田建築設計事務所
着工	平成4年3月 9日
完成	平成6年3月31日
開館	平成6年7月 3日

図書館	TEL 047-492-1122 / FAX 047-492-8030
敷地面積	2,919m <sup>2</sup>
最大収容冊数	500,000冊(開架、閉架)
職員数	9人(うち司書9人)
HPアドレス	<a href="http://www.center.shiroi.chiba.jp/library/aatosyo2.htm">http://www.center.shiroi.chiba.jp/library/aatosyo2.htm</a>

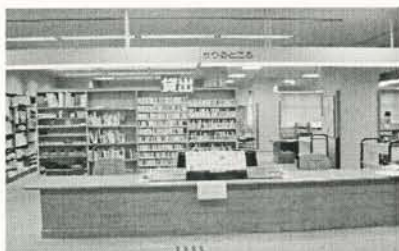
市民の学習拠点となるよう、図書のほかCD、DVDなどの視聴覚資料や雑誌も豊富に収集、開架は約15万冊、書庫約35万冊、全館の最大収容は約50万冊。インターネット社会にふさわしい、図書館サービスの向上を図るとともに、幼児からお年寄りまで市民に親しまれる図書館を目指しています。



一般開架



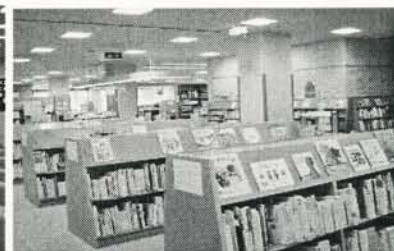
インターネットコーナー



カウンター

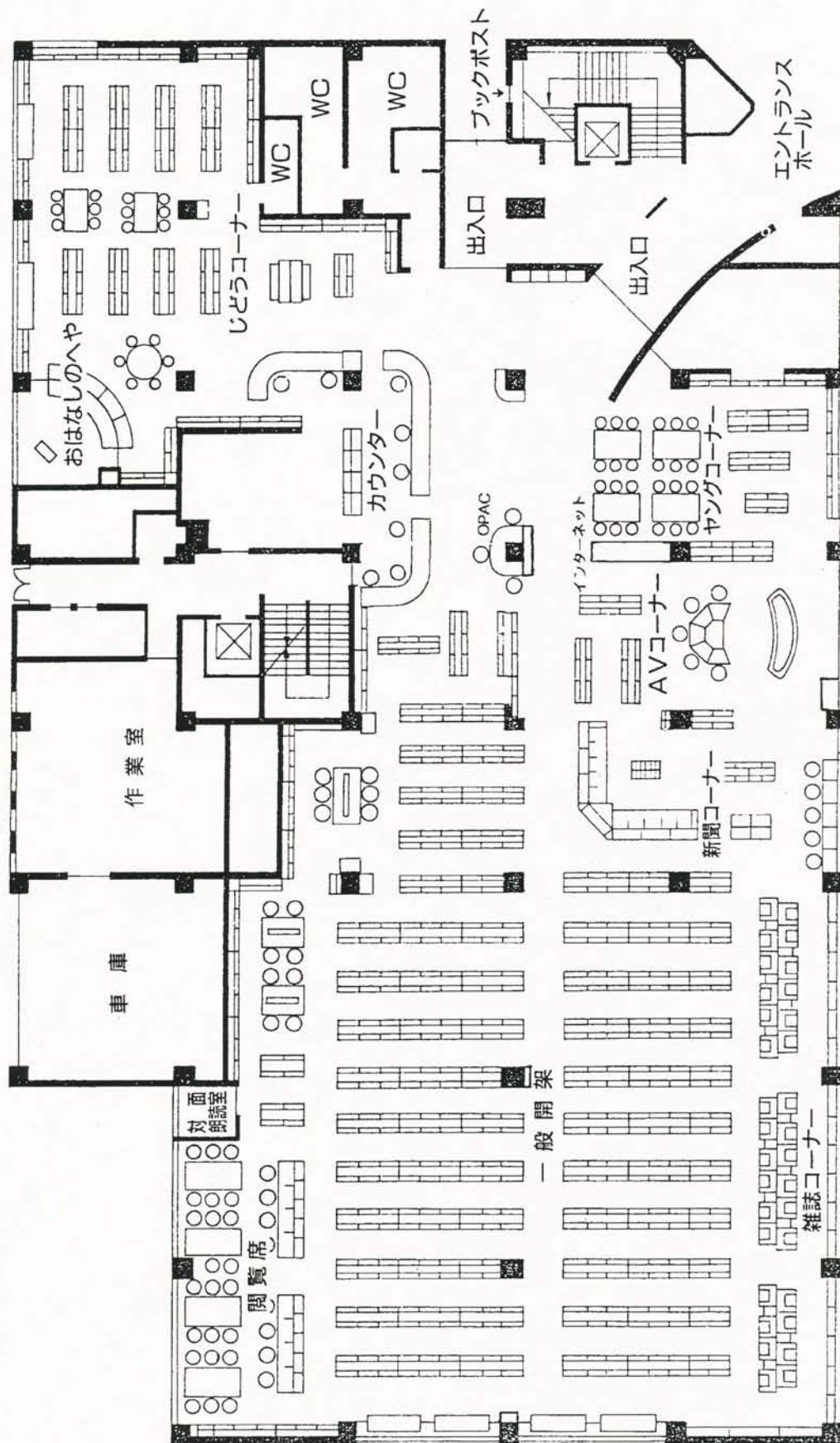


雑誌コーナー



児童コーナー

# 館内案内図





## 図 書 館 の 沿 革

昭和25年(1950)	9月	県立図書館ひかり号(移動図書館)による図書の貸出開始
昭和55年(1980)	5月	県立図書館ひかり号、南山小学校・清水口自治会貸出開始
平成2年(1990)	4月	教育委員会に建設準備室を設ける 県から岡村和穂受入着任する
平成3年(1991)	4月	図書館資料及び公民館図書室資料の購入を準備室で開始する
	6月	講演会を開催する(29日) 講師 荒井督子 氏(県立中央図書館) 演題『子どもの心を育てる本』
平成4年(1992)	3月	建築工事が始まる 講演会を開催する(7日) 講師 細谷みどり 氏(千葉市みどり文庫) 演題『子どもたちに本を！お話を！豊かな心を！』
平成5年(1993)	10月	講演会を開催する(26日) 講師 後藤竜二 氏(児童文学作家) 演題『子どもたちへの応援歌』
	12月	図書館設置条例を定める
平成6年(1994)	3月	図書館管理運営規則を定める 建築工事が終わる
	5月	電算導入 連絡車を購入する
	6月	移動図書館車を購入する
	7月	図書館資料選定委員会発足 委員7名
	10月	移動図書館「さつき号」運行開始 ステーション13 積載冊数3000冊(4日) 図書館が開館する(7日)初代館長 岡村和穂
	12月	ビデオソフトの貸出を開始する
平成7年(1995)	5月	千葉県公共図書館協会総会並びに公共図書館 職員研修大会が白井町にて開催される(31日)
	7月	夏休み期間中研修室を学習室に解放開始する
	9月	職業体験(中学2年生)の受入を開始する
平成8年(1996)	3月	講演会を開催する(16日) 講師 水口 健 氏(児童文学者) 演題『子が感じ、絵本が感じ』
	4月	2代館長渡邊和代就任 市外への貸出が3割となり市外利用者の新規登録を中断する
	6月	連絡車業務委託を開始する(1日)
	7月	入館100万人達成セレモニーを開催する(17日)《491日目》
	10月	盲人用録音物等発受施設に指定される(7日)
平成9年(1997)	5月	中学校学校図書館指導員の研修を受け入れる
	7月	児童文学講演会を開催する(5日) 講師 長谷川博 氏(東邦大学助教授) 演題『アホウドリふっかつ作戦』
	11月	文学講演会を開催する(15日) 講師 渡部潤一 氏(国立天文台広報普及室長) 演題『話題の太陽系の仲間たち』
平成10年(1998)	4月	移動図書館「さつき」号サービスステーション9か所に変更になる
	6月	学校図書館担当者連絡会議を開催する
	11月	リサイクルブックフェアを開催する(20・21・22日)
平成11年(1999)	2月	講演会を開催する(27日) 講師 赤木かん子 氏(児童文学研究家) 演題『図書館のかしこい使い方』 マタニティコンサートを開始する



- 3月 第1回おはなしおはなしフェアを開催する(28日)
- 4月 3代館長飯村洋子就任  
センター図書室の開室日が週3日から週6日(火～日)開室となる  
移動図書館「さつき」号サービスステーション8か所に変更になる
- 5月 電算機入替・蔵書点検のため休館(10～31日)  
図書館ホームページ開設(18日)
- 9月 土・日曜日の研修室を学習室に解放開始  
夜間開館水曜日に加え金曜日の試行開始
- 10月 開館5周年を迎える(7日)
- 11月 11月3日文化の日を開館
- 12月 第2回おはなしおはなしフェアを開催する(12日)
- 平成12年(2000) 3月 講演会を開催する(4日)  
講師 川村 優 氏(文学博士)  
演題『伊能忠敬一歩き続けた人生ー』
- 4月 学校への団体貸出を学級単位ごととし、合わせて配達を開始する
- 10月 「図書館広域利用についてのアンケート調査」を実施する(～11月)
- 11月 第3回おはなしおはなしフェアを開催する(26日)
- 12月 リサイクルブックフェアを開催する(8・9・10日)
- 平成13年(2001) 3月 講演会を開催する(11日)  
講師 伊東明美 氏(翻訳者)  
演題『忘れられた人気童話収集作家ベヒシュタイン・グリムのかげでー』  
館内に利用者からの要望を受けるメッセージコーナーを設ける
- 4月 夜間開館水曜日に加え金曜日も開始する  
視聴覚資料の予約を開始する  
館内にリサイクルコーナーを設ける
- 6月 学校図書館担当者連絡会議を開催する
- 7月 図書館協議会設置 委員5名を任命する  
インターネットによる所蔵情報の公開開始(10日)  
市外貸出を再開する(隣接市町・図書館未設置)
- 8月 インターネットコーナー開設(1日)
- 12月 市立保育園への団体貸出の配達を開始する
- 平成14年(2002) 2月 第4回おはなしおはなしフェアを開催する(3日)
- 3月 講演会を開催する(9日)  
講師 大石芳野 氏(写真家)  
演題『こういう時代に私たちは一かがやいた瞳をもとめてー』
- 4月 4代館長田所利光就任  
ブックスタートワークショップを開催する。(25日)
- 6月 蔵書点検のため休館する。(25～28日)  
図書館協議会で浦安市立中央図書館を視察する(11日)
- 9月 CD-ROM検索性用パソコンの設置(3日)
- 10月 ブックスタートを開始する(22日)  
中央公民館移転のため電算システムを廃止する(31日)
- 11月 白井高校生インターンシップを受入れる(19日～21日)
- 12月 中央公民館が旧保健センター跡地に移転、開館する(1日)
- 平成15年(2003) 3月 図書館講演会を開催する(2日)  
講師 遠山あき氏(農民作家)  
演題『風のうた 一房総の野に生きてー』  
公民センターの電算システムを廃止する(31日)
- 4月 各センター、学校、施設への定期巡回を業務委託する(9日)  
第5回おはなしおはなしフェアを開催する(27日)
- 5月 音訳協力者に委嘱状を交付する(9日)  
ブルキナファソ絵画展を開催する(31日～7月18日)
- 6月 移動図書館「さつき号」、巡回終了する(10日)  
蔵書点検のため休館する(15～21日)



- 7月 移動図書館「さつき号」を日本ブルキナファソ友好協会へ贈呈する(10日)  
図書館協議会委を任命する(16日)
- 9月 西白井複合センター、改修工事のため休館する(1日～30日)  
研修室、平日も学習室として開放する(2日)
- 10月 読み聞かせ研修講座を開催する(3日、17日)
- 平成16年(2004) 3月 図書館講演会を開催する(7日)  
講師 馬渡憲三郎 氏(詩人)  
演題『金子みすず』の人と作品
- 4月 センター等図書室非常勤職員を図書館採用とする(1日)  
夜間開館の試行を開始する。火曜日から土曜日の夜8時まで開館する
- 5月 音訳協力者養成講座を開催する(6日～7月15日まで6回)  
蔵書点検、電算システムの更新のため休館する(24日～6月10日)
- 6月 開館10周年記念 世界の絵本展を開催する(25日～7月28日)  
インターネットによる予約を中学生以上に開始する。館内検索機含む(11日)
- 7月 図書館協議会で富里市立図書館を視察する(9日)  
夏休み学生ボランティアを受け入れる(21日～8月1日)
- 9月 読み聞かせ研修講座を開催する(30日)
- 10月 ブックスタートボランティア講習会を開催する(8日、15日)  
OPAC講座を開始する(16日)  
ブックスタートボランティアが活動を開始する(22日)  
携帯電話による検索・予約開始(29日)
- 11月 県教育功労賞(社会教育団体部門)受賞する(1日)  
入館500万人達成(27日)
- 12月 第6回おはなしおはなしフェアを開催する(18日)
- 平成17年(2005) 1月 親子おはなし会を開始する(22日)
- 2月 親子で楽しむわらべうた講座を開催する(24日)
- 3月 音訳協力者養成講座を開催する(2日、9日 2回)  
図書館講演会を開催する(12日)  
講師 鈴木映理子 氏(大原幽学記念館学芸員)  
演題『大原幽学の業績 一幕末の農民指導者』
- 4月 5代館長武藤雅行就任(1日)  
夜間開館の試行を9月30日まで延長する(1日)  
シルバー人材センターに夜間開館を委託する(1日)  
図書館にBフレッツ光を導入する(1日)  
インターネットを活用した貸出期間更新を開始する(1日)  
アンデルセン生誕200年記念展示を行なう(4月23日～5月12日)
- 5月 研修室、学習室としての開放を9:00～5:00とする(18日)
- 6月 利用カード再発行実費負担を開始する(50円、1日))  
県外図書館からの借用資料の送料実費負担開始(国立国会図書館を除く)  
蔵書点検のため休館する(19日～25日)
- 7月 音訳協力者養成講座を開催する(15日～8月5日まで4回)  
図書館協議会委員7名を任命する(21日)  
夏休み学生ボランティアを受け入れる(21日～8月9日)
- 9月 親子で楽しむわらべうた講座を開催する(22日)
- 10月 開館時間を変更 火曜から土曜9:30～19:00 日曜9:30～17:00 (1日)  
千葉県立図書館の横断検索に参加する(25日)
- 11月 広域利用についての市民アンケートを実施する(10日～12月9日)
- 12月 第7回おはなしおはなしフェアを開催する(10日)  
冬休み学生ボランティアを受け入れる(24日～1月8日)
- 平成18年(2006) 1月 子どもの本の講座を開催する(27日)
- 2月 図書館講演会を開催する(25日)  
講師 石井美樹子 氏(神奈川大学教授)  
演題『ルネサンス時代のイギリス』
- 3月 ブックスタートボランティア講習会を開催する(9日)
- 4月 6代館長黒澤博史就任(1日)  
研修室2(63席)を、火曜から日曜まで学習室として開放する(1日)



		毎週水曜日開催の「おはなしかい」を14:30から15:30に変更する(5日)
	5月	インターネットによる書庫及び作業室の在架予約開始(16日)
	6月	蔵書点検のため図書館及び各センター図書室を休館する 西白井・白井駅前・富士・桜台の図書室(6日～9日) 図書館・中公及び公民の図書室(18日～24日)
	7月	夏休み学生ボランティアを受け入れる(21日～8月)
	8月	音訳協力者養成講座を開催する(4日～25日まで4回)
	9月	大学生インターンシップを受け入れる(1日～15日) 親子で楽しむわらべうた講座を開催する(27日) 読み聞かせボランティア研修講座を開催する(27日) ブックスタートボランティア交流会(28日)
	11月	白井高校生インターンシップを受け入れる(14日～16日)
	12月	第8回おはなしおはなしフェアを開催する(23日)
平成19年(2007)	1月	読み聞かせボランティア研修講座を開催する(18日)
	3月	ブックスタートボランティア講習会を開催する(7日)
	5月	音訳協力者養成講座を開催する(22日～6月12日まで4回)
	6月	蔵書点検のため図書館及び各センター図書室を休館する 西白井・白井駅前・富士・桜台の図書室(5日～8日) 図書館・中公及び公民の図書室(19日～24日)
	7月	図書館協議会委員7名を任命する(12日)
	9月	ブックスタートボランティア交流会(27日)
	11月	白井高校生インターンシップを受け入れる(20日～22日) ボランティアによる土曜日おはなし会を開始する(24日)
	12月	第9回おはなしおはなしフェアを開催する(22日)
平成20年(2008)	3月	ブックスタートボランティア講習会を開催する(5日)
	4月	公民センターの管理者が指定管理者となる(1日)
	6月	蔵書点検のため図書館及び各センター図書室を休館する 西白井・白井駅前・富士・桜台・中公・公民の図書室(17日～20日) 図書館(24日～29日)
	7月	ブックスタートボランティア交流会(4日) ゆめ・仕事ぴったり体験(小学6年生)の受入を開始する
	8月	教職員初任者研修「社会奉仕体験活動」を受け入れる(6日～7日)
	9月	大学生インターンシップを受け入れる(2日～14日)
	10月	音訳協力者養成講座を開催する(1日～24日まで4回)
	11月	白井高校生インターンシップを受け入れる(18日～20日)
	12月	第10回おはなしおはなしフェアを開催する(20日)
平成21年(2009)	2月	ブックスタートボランティア講習会を開催する(20日)
	4月	7代館長秋本善久就任(1日) 白井駅前センターの管理者が指定管理者となる(1日) 「子どもの読書活動優秀実践図書館」として文部科学大臣表彰を受賞する(23日)
	5月	蔵書点検、電算システムの更新のため休館する(1日～18日) 書名と返却日が入った貸出レシートを発行する(19日) インターネットによる予約を小学生以上とする(19日)
	7月	図書館協議会委員7名を任命する(14日)
	8月	大学生インターンシップを受け入れる(30日～9月19日)
	9月	ブックスタートボランティア交流会(30日)
	11月	白井高校生インターンシップを受け入れる(4日～6日、17日～19日) インフルエンザ警報発令のため集会行事を中止する(5日～3月末)
	1月	音訳協力者養成講座を開催する(29日、2月5日)
平成22年(2010)	2月	ブックスタートボランティア講習会を開催する(19日)
	3月	中央公民館が閉館となる(図書室は24日で閉室)
	4月	8代館長黒澤真澄就任(1日) 西白井複合センター及び桜台センターの管理者が指定管理者となる(1日)
	6月	蔵書点検のため図書館及び各センター図書室を休館する 西白井・白井駅前・富士・公民・桜台の図書室(15日～18日) 図書館(22日～25日)



## 利用案内

### ■ 開館時間

火曜日～土曜日

午前9時30分～午後7時

日曜日

午前9時30分～午後5時

### ■ 休館日

・月曜日

・祝日

・年末年始(12月28日～1月4日)

・館内整理日(毎月最終木曜日)

・特別整理期間(年1回 10日以内)

### ■ 貸出数・期間

・本(雑誌・紙芝居を含む)

10冊以内・3週間まで

・視聴覚資料(CD・ビデオ・カセット・DVD)

3点以内・1週間まで

### ■ 団体貸出

・1団体

300冊以内・3か月まで



## 各センター図書室

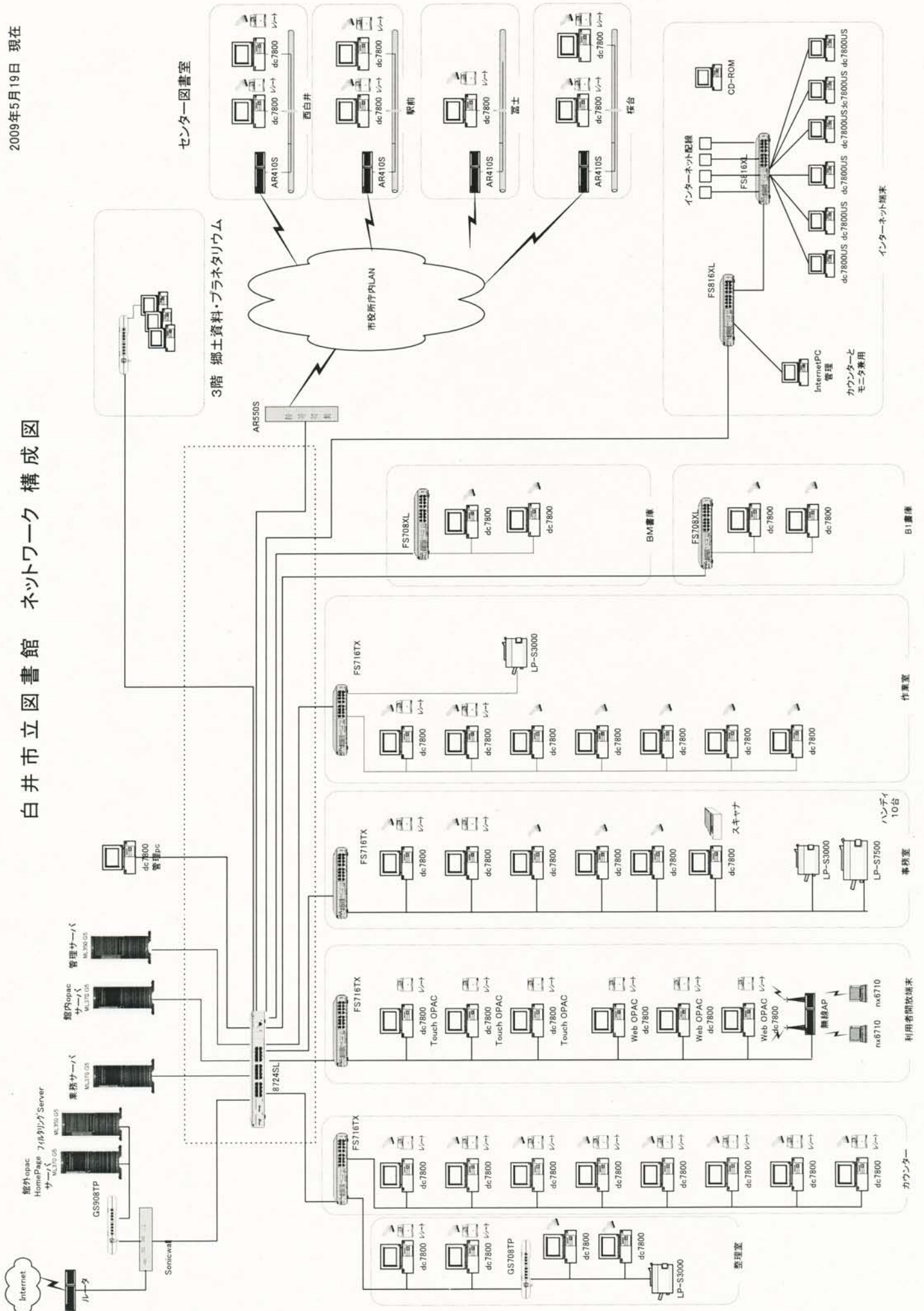
平成22年4月1日現在

	図書館	西白井複合センター	白井駅前センター	富士センター	公民センター	桜台センター
所在地	復1148-8	清水口 1-2-1	堀込 1-2-2	富士239-2	中98-17	桜台2-14
電話 (市外局番) 047	(492)1122	(492)1011	(497)1151	(446)1911	(492)5266	(491)7111
敷地面積	36,673	3,302	2,000	3,138	2,447	2,000
建物面積	10,219	2,409	1,598	1,467	1,082	1,584
図書室面積	2,919	107	68	69	36	95
職員数(人)	9	指定管理者	指定管理者	兼務 2	指定管理者	指定管理者
臨時職員数(人)	24	0	0	2	0	0
開館時間	午前9時30分 ～ 午後7時 (日曜午後5時)	午前9時 ～ 午後5時	午前9時 ～ 午後5時	午前9時 ～ 午後5時	午前9時 ～ 午後5時	午前9時 ～ 午後5時
休室日	月曜日 祝日 館内整理日	月曜日 祝日	月曜日 祝日	月曜日 祝日	日曜日 祝日	月曜日 祝日

面積単位: m<sup>2</sup>



# 白井市立図書館 ネットワーク 構成図



## 事務分掌一覧

職員(司書)9名

平成22年4月1日現在

<p>館 長 (1名)</p>	<p>奉仕係 資料係 (8名)</p>	<ol style="list-style-type: none"> <li>1 図書館協議会に関する事</li> <li>2 統計、調査及び広報に関する事</li> <li>3 庶務に関する事</li> <li>4 備品管理に関する事</li> <li>5 関係機関との連絡調整に関する事</li> <li>6 図書館の利用並びに資料の提供に関する事</li> <li>7 読書団体との連絡及び協力並びに団体活動の促進に関する事</li> <li>8 他の図書館、学校、図書室等との連携に関する事</li> <li>9 読書案内及び調査研究の相談業務に関する事</li> <li>10 集会及び行事の開催に関する事</li> <li>11 蔵書構成並びに図書館資料の選択及び収集に関する事</li> <li>12 図書館資料の整理及び保管に関する事</li> <li>13 電算機の管理運用に関する事</li> <li>14 資料の寄贈及び寄託に関する事</li> </ol>
---------------------	-----------------------------	---



# 平成22年度図書館費当初予算

単位:千円

節	科 目	22年度当初	21年度当初	比較額	内 容 説 明
1	報酬	81	81	0	・図書館協議会委員報酬(6人)
7	賃金	24,888	30,311	-5,423	・臨時職員賃金(26人)
8	報償費	24	100	-76	・音訳ボランティア謝礼
9	旅費	46	70	-24	・出張旅費、研修旅費
11	需用費	4,461	5,796	-1,335	
	消耗品費	4,067	5,509	-1,442	・図書整理用等(455)
					・ブックスタートパック等(68)
					・新聞、雑誌(3,177)
					・図書管理システム(367)
	食糧費	9	12	-3	
	印刷製本費	84	175	-91	
	修繕料	301	100	201	・修繕料(90)
					・図書館内布製椅子張替え(211) (新聞コーナー12席)
12	役務費	137	417	-280	
	通信運搬費	128	138	-10	・他館借受資料発送切手⇒市役所共通発送へ
					・インターネット回線使用料(128)
	手数料	0	265	-265	
	保険料	9	14	-5	・ボランティア保険
13	委託料	9,571	9,742	-171	・廃棄物処理委託料(9)
					・電算保守点検(2,760)
					・図書マーク(2,520)
					・AVマーク(51)
					・連絡車業務(2,121)
					・夜間開館委託(1,690)
					・電動書架点検(420)
14	使用料及び賃借料	14,460	15,456	-996	・システム使用料(1,197)
					・機器賃借(12,689)
					・データベース使用(574)
18	備品購入費	28,323	30,171	-1,848	・図書館資料購入(28,267)
					・電子ポータブルタイプライター(56)
19	負担金補助及び交付金	711	970	-259	・県公共図書館協会負担金(11)
					・日本図書館協会負担金(23)
					・臨時職員保険料負担金(677)
計		82,702	93,114	-10,412	

平成22年3月31日現在 人口 60,334人

## 市の財政に占める図書館費

一般会計歳出(A)	15,843,000		
教育費(B)	1,763,704	(B/A) 11.1%	
社会教育費(C)	553,130	31.36%	(C/A) 3.5%
図書館費(D)	82,702	14.95%	(D/A) 0.5%
資料費(E)	32,018	38.71%	(E/A) 0.2%

※複合施設のため図書館費には、人件費、光熱水費などは含まれません。

# 平成22年度 図書館資料購入計画

冊数(点数)	図書	視聴覚	特殊	備品費小計	データベース	逐次刊行物	その他小計	総合計
	15,165	80	13	15,258	4	268	272	15,530
金額	27,950,250	270,000	45,780	28,266,030	573,048	3,176,122	3,749,170	32,015,200
(平均単価)	1,843	3,375	3,522	1,853	143,262			

## 1. 図書

	一般書		青少年		児童書		合計	
	冊数	金額	冊数	金額	冊数	金額	冊数	金額
図書館	9,700	18,430,000	500	575,000	900	1,395,000	11,100	20,400,000
西白井	1,650	3,135,000			220	341,000	1,870	3,476,000
白井駅前	800	1,520,000			100	155,000	900	1,675,000
富士	500	950,000			90	139,500	590	1,089,500
公民	20	38,000			5	7,750	25	45,750
桜台	600	1,140,000			80	124,000	680	1,264,000
小計	3,570	6,783,000			495	767,250	4,065	7,550,250
合計	13,270	25,213,000	500	575,000	1,395	2,162,250	15,165	27,950,250
(平均単価)		1,900		1,150		1,550		1,843

## 2. 視聴覚(AV)資料

	録音図書	CD	DVD	合計
点数	10	50	20	80
金額	20,000	150,000	100,000	270,000
(平均単価)	2,000	3,000	5,000	3,375

## 3. 特殊資料

	地図(住宅・都市・道路)	合計
冊数(点数)	13	13
金額	45,780	45,780
(平均単価)	3,522	3,522

## 4. データベース

	データベース	合計
タイトル数	4	4
金額	573,048	573,048
(平均単価)	143,262	143,262

## 5. 逐次刊行物資料

	新聞	雑誌	新聞縮刷版	合計
点数	17	250	1	268
金額	640,272	2,466,250	69,600	3,176,122



## 平成22年度 主要事業計画

### 会議

No.	時 期	事 業 名	対 象	会 場	備 考
1		図書館協議会会議		研修室	年2回
2	4 月	学校図書館との連絡会議		白井中学校	年1回 4月15日(木)

### 青少年・児童

1	4 月	子ども読書の日記念展示	幼児～一般	展示コーナー	4月23日(金)～5月14日(金)
2	通 年	おはなしかい	幼児・低学年	おはなしのへや	毎週水曜日
3	通 年	親子おはなし会	小学校未就学児とその保護者	おはなしのへや	毎月第4水曜日
4	8月・12月	プラネタリウム合同おはなし会	幼児～一般	プラネタリウム	
5	通 年	ボランティアおはなし会	幼児～一般	おはなしのへや	第4土曜日(年6回)
6	通 年	マタニティーコンサート	妊婦・一般	プラネタリウム	年4回 健康課・プラネタリウムと連携
7	通 年	学校・保育園への配達貸出	保育園 小・中・高校		月2回(隔週)
8	通 年	ブックスタート	4か月児・保護者	保健福祉センター	育児相談の際、健康課と連携

### 障害者

1	通 年	視覚障害者用録音図書の製作	音訳協力者	作業室及び自宅	
2	随 時	対面朗読	視覚障害者	対面朗読室及び自宅	
3	随 時	宅配・郵送サービス	障害者		
4	随 時	施設への団体貸出	病院 高齢者福祉施設		

### 全般

1	通 年	学習室の開放		研修室2	
2	通 年	リサイクルブック (除籍図書・雑誌のリサイクル)		リサイクルコーナーなど	
3	通 年	市外貸出(広域利用)			
4	通 年	図書館資料の企画展示	一般	展示コーナー	別添「企画展示年間計画」参照
5	通 年	館内でのインターネット利用			
6		祝日開館(土日が祝日に当たる場合及び一部祝日)			11月3日、3月21日
7	年1回	特別館内整理(蔵書点検)		各センター図書室	6月15日(火)～18日(金)
				図書館	6月22日(火)～25日(金)
8	随 時	なるほど行政講座	一般	図書館	
9	随 時	職業体験受け入れ	中学生・高校生	図書館	
10	随 時	ゆめ・仕事ぴったりに体験	小学6年生	図書館	

## 平成22年度 企画展示年間計画

	タイトル	内容
2010年 4月	節約上手になる！	不況の時代を生き抜くための特集
5月	乗り物に乗ろう！ 7/17 成田スカイアクセス開通	スカイアクセスの開通に関連して、 電車・飛行機など乗り物に関する特 集
6月		
7月	戦争を語りつぐ	戦争をテーマにした特集
8月		
9月	スポーツを楽しもう！ 9/25-10/5ゆめ半島千葉国体	千葉国体に関連して、スポーツの特 集
10月		
11月	エコロジーを考える	環境・エコ・リサイクルなどの特集
12月		
2011年 1月	戦国時代の女たち	大河ドラマ「江」に関連して、戦国時 代に関する特集
2月		
3月	スキルを磨く	知識・教養を磨くための特集



# 平成21年度 図書館資料購入実績

	図書	視聴覚	特殊	備品費小計	データベース	逐次刊行物	その他資料	その他小計	総合計
冊数(点数)	16,797	172	69	17,038	7	290	1,005	1,302	18,340
金額	28,858,288	600,404	541,275	29,999,967	1,257,858	3,481,497	705,965	5,445,320	35,445,287
(平均単価)	1,718	3,491	7,845	1,761	179,694		702		

## 1. 図書

	一般書			青少年			児童書			合計	
	冊数	金額		冊数	金額		冊数	金額		冊数	金額
図書館	10,036	19,551,574		608	777,041		874	1,372,145		11,518	21,700,760
中央	4	6,883					0	0		4	6,883
西白井	1,581	2,215,246					222	324,983		1,803	2,540,229
白井駅前	1,138	1,564,443					137	171,154		1,275	1,735,597
富士	1,004	1,252,000					120	141,973		1,124	1,393,973
公民	5	8,478					3	8,976		8	17,454
桜台	975	1,339,739					90	123,653		1,065	1,463,392
小計	4,707	6,386,789					572	770,739		5,279	7,157,528
合計	14,743	25,938,363		608	777,041		1,446	2,142,884		16,797	28,858,288
(平均単価)		1,759			1,278			1,482			1,718

## 2. 視聴覚(AV)資料

	録音図書	CD	DVD	合計
点数	22	100	50	172
金額	49,560	271,268	279,576	600,404
(平均単価)	2,253	2,713	5,592	3,491

## 3. 特殊資料

	地図(住宅・都市・道路)	新聞マイクロ	合計
冊数(点数)	21	48	69
金額	77,595	463,680	541,275
(平均単価)	3,695	9,660	7,845

## 4. データベース

	データベース	合計
タイトル数	7	7
金額	1,257,858	1,257,858
(平均単価)	179,694	179,694

## 5. 逐次刊行物資料

	新聞	雑誌	新聞縮刷版	合計
点数	18	270	2	290
金額	651,552	2,688,345	141,600	3,481,497

## 6. その他資料

	選書参考図書	ブックスタート	合計
冊数(セット数)	5	1,000	1,005
金額	13,965	692,000	705,965
(平均単価)	2,793	692	702

## 平成21年度 主要事業報告

### 会議

No.	時 期	事 業 名	対 象	会 場	備 考
1		図書館協議会会議		研修室	年2回 7月14日(火) 3月25日(木)
2	4 月	学校図書館との連絡会議		白井中学校	年1回 4月10日(金)

### 集会

1	12月	おはなしおはなしフェア	幼児～一般	研修室	インフルエンザ感染拡大防止のため中止
---	-----	-------------	-------	-----	--------------------

### 青少年・児童

1	4 月	子ども読書の日記念展示	幼児～一般	展示コーナー	4月16日(木)～4月30日(木) 「調べてみよう! 白井市・千葉県」
2	通 年	おはなしかい	幼児・低学年	おはなしのへや	毎週水曜日 26回 129人
3	通 年	親子おはなし会	小学校未就学児とその保護者	おはなしのへや	毎月第4水曜日 7回 50組104人
4	8月・12月	プラネタリウム合同おはなし会	幼児～一般	プラネタリウム	8月5日(水) 99人 12月13日(日)149人
5	通 年	ボランティアおはなし会	幼児～一般	おはなしのへや	毎月第4土曜日 4回 14組 33人
※インフルエンザ感染拡大防止のため、11月5日以降児童向け行事を中止(11月5日千葉県よりインフルエンザ警報発令)					
6	通 年	マタニティーコンサート	妊婦・一般	プラネタリウム	5月23日(木) 30人 8月25日(火) 26人 11月19日(木) 18人 2月23日(火) 11人
7	通 年	学校・保育園への配達貸出	保育園・小・中・高校		保育園 3,176冊 小学校 19,991冊 中学校 1,295冊 合計 24,462冊
8	通 年	ブックスタート	4か月児・保護者	保健福祉センター	育児相談の際、健康課と連携 24回 533人

### 障害者

1	通 年	音訳協力者養成講座	音訳協力者	研修室	1月29日(金) 2月5日(金) 計22人
2	通 年	視覚障害者用録音図書の製作	音訳協力者	作業室及び自宅	0回
3	随 時	対面朗読	視覚障害者	対面朗読室及び自宅	0回
4	随 時	宅配・郵送サービス	障害者		宅配56件(804点) 郵送 0件
5	随 時	施設への団体貸出	病院 高齢者福祉施設		1,441冊

### 全般

1	通 年	学習室の開放		研修室2	197日 2,412人
2	通 年	リサイクルブック (除籍図書・雑誌のリサイクル)		リサイクルコーナーなど	図書 5,201冊 雑誌 4,462冊
3	通 年	市外貸出(広域利用)			利用者数 175,408人 (市内:144,586人 市外:30,822人) 貸出点数 579,397点 (市内:487,255点 市外:92,142点)
4	通 年	図書館資料の企画展示	一般	展示コーナー	別添「企画展示年間報告」参照
5	通 年	館内でのインターネット利用			7,351人
6		祝日開館(土日が祝日に当たる場合及び一部祝日)			11月3日、3月21日
7	年1回	特別館内整理(蔵書点検、電算システム更新)		図書館及び各センター図書室	5月1日(金)～5月18日(月)
8	随 時	なるほど行政講座	一般	図書館	0回
9	随 時	職業体験受け入れ	中学生・高校生	図書館	中学生3人 高校生7人
10	随 時	ゆめ・仕事ぴったり体験	小学6年生	図書館	36人
11	随 時	インターンシップ	短大生	図書館	1人



## 平成21年度 企画展示年間報告

	タイトル	内容	特別展示	
			追悼	臨時
2009年 4月	がんばれ！熟年世代	熟年世代の心豊かなセカンドライフを応援		生誕記念特集 (7月まで)
5月	野菜をつくろう！	野菜づくりはじめませんか？楽しく育てておいしく食べよう！		裁判員制度
6月			上坂冬子 栗本薫	
7月	戦争を語りつぐ ～戦争の悲劇を繰り返さないために～	核兵器についての特集	土居健郎	芥川賞・直木賞
8月				
9月	ペットと暮らす	ペットと幸せに暮らすための特集		
10月			原田康子	
11月	名作ミステリー特集	これは読んでおきたい おすすめのミステリー特集 (読書週間)		世界天文年
12月			日高敏隆 平山郁夫	坂の上の雲を読む
2010年 1月	調べる技術	日々膨大な情報が生産される中、必要な情報を探し出す「調べる技術」が求められる時代。インターネット検索・ビジネス情報検索・医療情報検索などの特集。		芥川賞・直木賞
2月			ロバート・B・パーカー J. D. サリンジャー 立松和平	
3月	節約上手になる！	不況の時代を生き抜くための特集	清水一行	

# 蔵書統計

平成22年3月31日現在

分類	総記	哲学	歴史	社会	自然	技術	産業	芸術	言語	文学	紙芝居	絵本	その他	合計
図書館	14,855	15,131	40,015	63,160	33,051	31,116	15,988	35,720	8,113	136,070	1,589	24,993	1,978	421,779
割合	3.52%	3.59%	9.49%	14.97%	7.84%	7.38%	3.79%	8.47%	1.92%	32.26%	0.38%	5.93%	0.47%	100.00%
中央公民館	0	0	0	0	0	0	0	0	0	0	0	0	0	0
西白井	411	508	1,748	1,553	1,365	1,878	584	1,539	384	9,417	114	2,021	49	21,571
白井駅前	385	398	1,334	1,271	1,500	1,867	555	1,279	355	7,711	161	2,312	45	19,173
富士	288	392	1,230	1,306	1,520	1,565	468	957	256	7,742	71	2,202	48	18,045
公民	107	94	384	433	501	636	169	279	76	1,424	0	646	39	4,788
桜台	417	534	1,611	1,968	1,654	2,263	528	1,714	474	8,351	104	2,058	44	21,720
小計	1,608	1,926	6,307	6,531	6,540	8,209	2,304	5,768	1,545	34,645	450	9,239	225	85,297
割合	1.89%	2.26%	7.39%	7.66%	7.67%	9.62%	2.70%	6.76%	1.81%	40.62%	0.53%	10.83%	0.26%	100.00%
合計	16,463	17,057	46,322	69,691	39,591	39,325	18,292	41,488	9,658	170,715	2,039	34,232	2,203	507,076
割合	3.25%	3.36%	9.14%	13.74%	7.81%	7.76%	3.61%	8.18%	1.90%	33.67%	0.40%	6.75%	0.43%	100.00%

※中央公民館は閉館のため蔵書数なし

## 視聴覚資料

ビデオ	3,461	L D	238
C D	11,461	カセット	1,098
DVD	1,365	マイクロフィルム	2,965
合 計			20,588



# 平成21年度利用状況

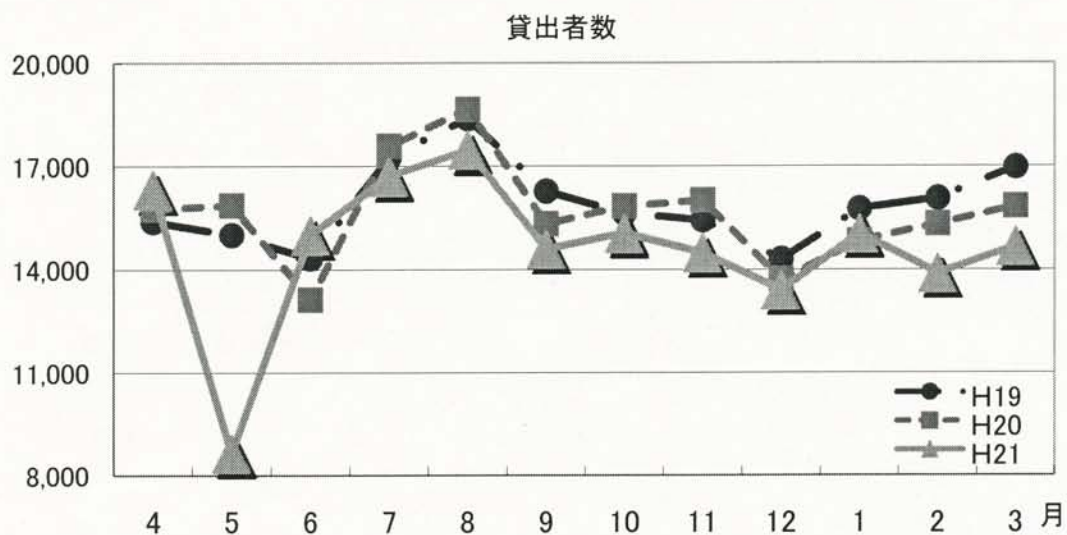
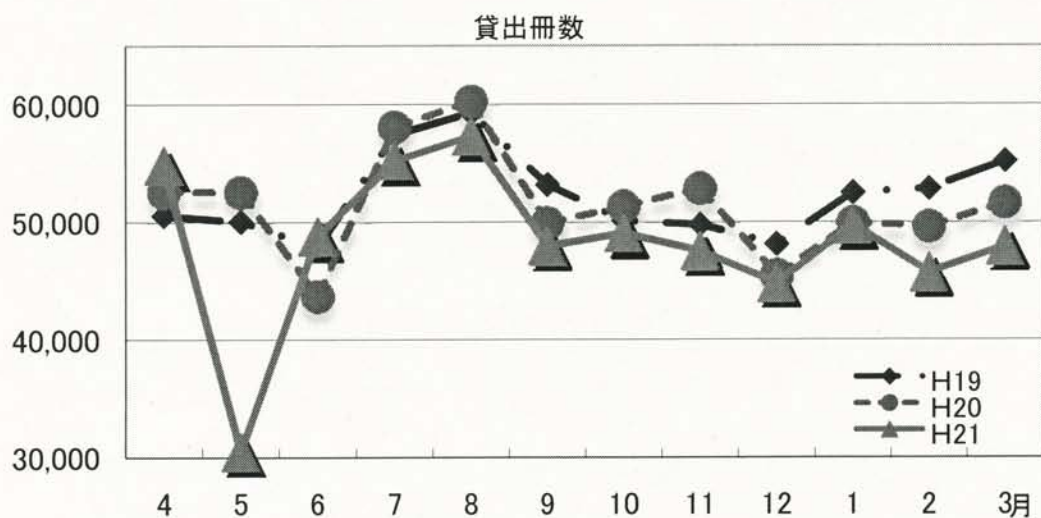
平成22年3月31日現在

	開館 日数	貸出点数					貸出者数						
		個人	学校	団体	関連機関	相互協力	合 計	個人	学校	団体	関連機関	相互協力	合 計
4月	25	54,805	5,550	208	930	136	61,629	16,334	126	17	345	92	16,914
5月	12	30,484	1,180	60	257	69	32,050	8,660	22	9	177	45	8,913
6月	24	48,793	1,467	320	727	185	51,492	15,009	43	11	355	111	15,529
7月	26	55,235	4,340	220	489	147	60,431	16,721	97	11	349	102	17,280
8月	25	57,318	304	244	657	146	58,669	17,477	16	11	403	98	18,005
9月	24	47,942	1,801	49	710	147	50,649	14,600	46	6	367	101	15,120
10月	26	49,047	1,177	275	615	174	51,288	15,070	42	10	368	113	15,603
11月	23	47,551	1,599	249	665	140	50,204	14,489	45	7	333	83	14,957
12月	23	44,795	4,519	70	557	136	50,077	13,407	99	9	361	92	13,968
1月	23	49,754	1,821	342	854	99	52,870	15,056	40	8	352	68	15,524
2月	22	45,729	381	163	2,177	118	48,568	13,898	15	7	426	78	14,424
3月	24	47,944	323	291	697	141	49,396	14,687	15	9	353	86	15,150
合計	277	579,397	24,462	2,491	9,335	1,638	617,323	175,408	606	115	4,189	1,069	181,387
月平均	23	48,283	2,039	208	778	137	51,444	14,617	51	10	349	89	15,116

## 個人利用状況(平成19～21年度)

平成22年3月31日現在

年		入館者数	登録者数	貸出数(冊・点)			貸出者数(人)			返却数	予約数
(開館日数)		(人)	(個人)	図書館	センター図書室	合 計	図書館	センター図書室	合 計	(冊・点)	(件)
H19	281	360,530	2,792	481,157	145,685	626,842	139,494	51,351	190,845	632,322	46,714
H20	281	341,214	2,541	456,700	161,255	617,955	131,486	56,424	187,910	603,256	53,199
H21	277	320,419	2,457	411,816	167,581	579,397	117,599	57,809	175,408	579,649	59,349
月平均	23	26,702	205	34,318	13,965	48,283	9,800	4,817	14,617	48,304	4,946
市民一人当たり		5.3回	4.1%	9.6冊			2.9回			9.6冊	0.98件



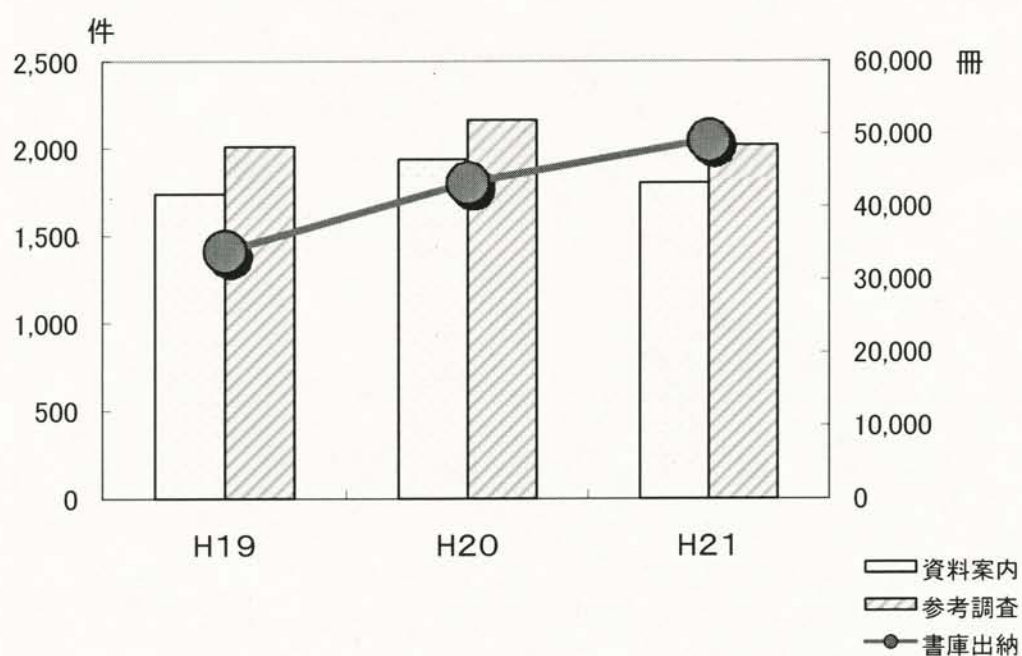
\*H21年5月は蔵書点検と電算システムの更新



## レファレンス等利用状況(平成19～21年度)

平成22年3月31日現在

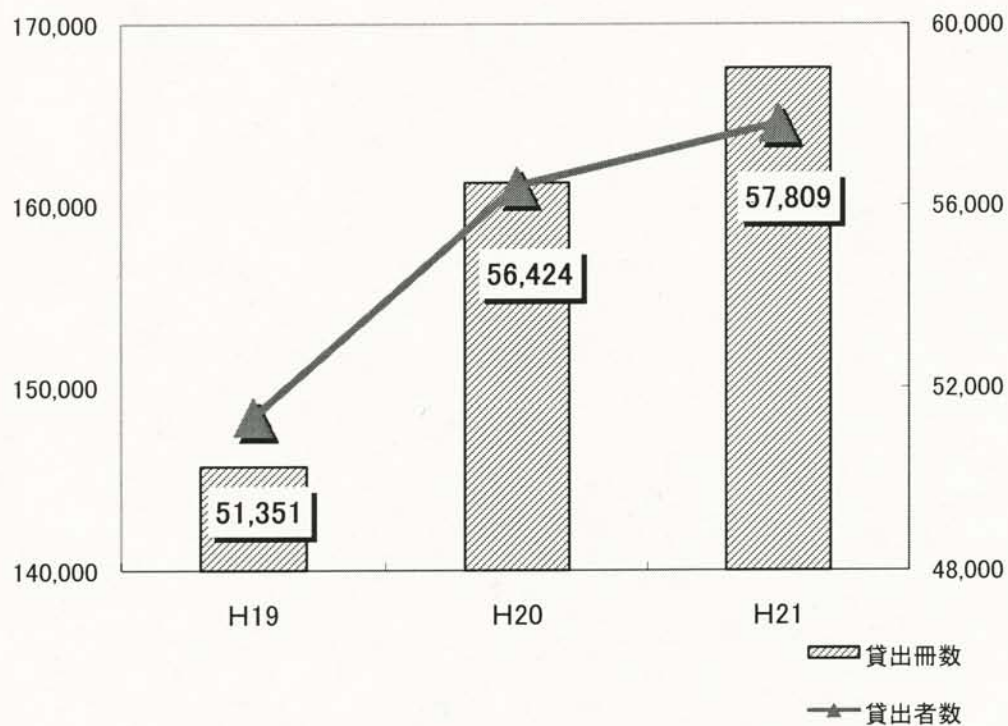
	資料案内	参考調査	書庫出納	館内利用	複写件数	複写枚数
H19	1,740	2,011	33,892	10,013	2,465	9,925
H20	1,938	2,165	43,274	10,197	2,156	10,430
H21	1,803	2,021	49,168	10,751	2,052	9,067



# 各センター図書室利用状況(平成19～21年度)

平成22年3月31日現在

		中公	西白井	白井駅前	富士	公民	桜台	合 計
貸出冊数	H19	551	63,927	31,275	21,374	1,070	27,488	145,685
	H20	340	72,890	34,572	24,496	910	28,047	161,255
	H21	232	75,588	35,966	26,229	1,087	28,479	167,581
貸出者数	H19	175	23,183	11,240	7,001	356	9,396	51,351
	H20	129	26,120	12,499	7,899	306	9,471	56,424
	H21	93	26,363	12,922	8,356	346	9,729	57,809
開館日	H19	284	287	290	287	284	290	
	H20	279	292	293	292	289	293	
	H21	273	285	285	285	279	285	

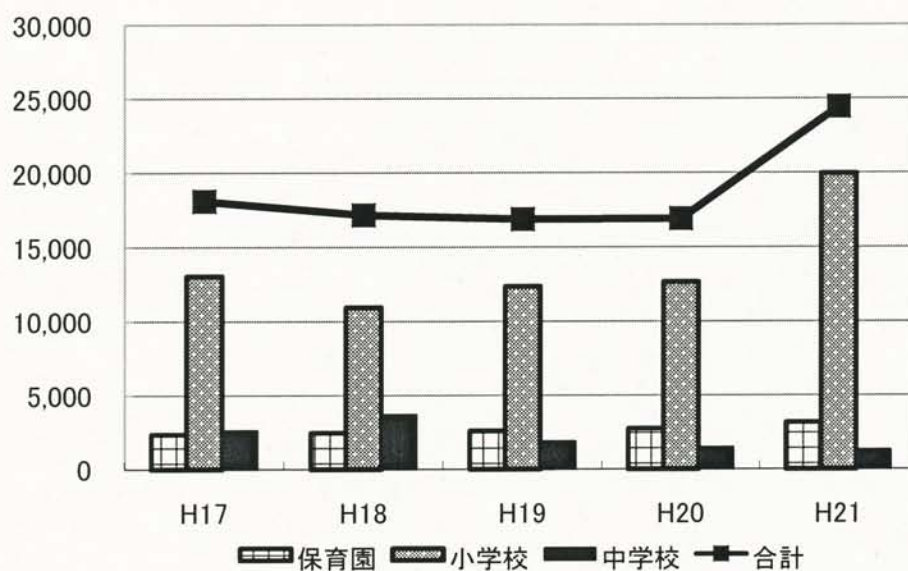




# 学校別貸出冊数統計(平成17～21年度)

平成22年3月31日現在

		H17	H18	H19	H20	H21
保育園	南山	565	635	600	585	990
	清水口	1,620	1,510	1,621	1,620	1,636
	桜台	203	351	401	328	340
	はなぶさ				247	210
小学校	第一	2,995	1,876	2,831	2,069	2,340
	第二	0	0	0	50	0
	第三	2,762	2,510	2,477	2,792	3,344
	大山口	1,041	1,569	1,260	2,961	4,492
	清水口	1,369	361	547	908	3,101
	南山	70	161	1,991	1,396	3,472
	七次台	414	162	90	200	1,208
	池の上	3,458	2,733	2,471	2,016	1,519
	桜台	951	1,589	711	284	515
中学校	白井	345	357	185	250	207
	大山口	348	452	206	261	130
	南山	1,132	1,786	904	182	389
	七次台	465	347	199	402	350
	桜台	342	761	398	388	219
高校	白井	25	19	1	0	0
総計	保育園	2,388	2,496	2,622	2,780	3,176
	小学校	13,060	10,961	12,378	12,676	19,991
	中学校	2,632	3,703	1,892	1,483	1,295
	高校	25	19	1	0	0
	合計	18,105	17,179	16,893	16,939	24,462

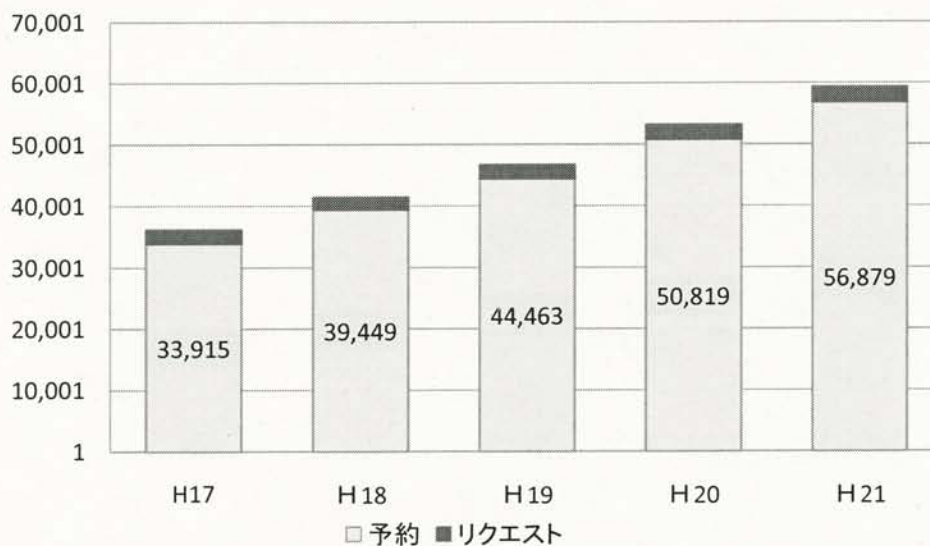


# 予約・リクエスト統計(平成17～21年度)

平成22年3月31日現在

		H17	H18	H19	H20	H21
予約	カウンター	17,624	17,774	18,389	20,103	20,430
	館内OPAC	2,348	2,134	2,054	2,109	2,369
	館外OPAC	13,507	18,867	23,197	27,410	32,750
	携帯OPAC	436	674	823	1,197	1,330
	小計	33,915	39,449	44,463	50,819	56,879
リクエスト	購入	1,122	966	1,141	1,072	971
	相互協力	1,121	1,001	1,042	1,254	1,458
	他館紹介	0	0	0	0	0
	断り	37	18	68	54	41
	小計	2,280	1,985	2,251	2,380	2,470
合 計		36,195	41,434	46,714	53,199	59,349

パスワード	OPAC	—	—	—	—	492
	市内	703	730	783	677	291
	在勤	15	8	9	12	7
	在学	3	3	2	0	3
	合計	721	741	794	689	793
					発行累計	5,438





## 平成21年度除籍資料統計

### <資料別統計>

	図書	逐次刊行物	視聴覚資料	合計
1. 亡失	3,581冊	190冊	109点	3,880冊
2. 毀損	1,258冊	95冊	64点	1,417冊
3. 不用	5,201冊	4,462冊	0点	9,663冊
4. その他	1冊	0冊	0点	1冊
合計	10,041冊	4,747冊	173点	14,961冊

※視聴覚:CD、ビデオ、カセット、DVD

※逐次刊行物:雑誌

### <年度別統計>

	平成17年度	平成18年度	平成19年度	平成20年度	平成21年度
図書	4,904冊	12,647冊	7,354冊	5,251冊	10,041冊
逐次刊行物	6,865冊	6,650冊	5,456冊	5,183冊	4,747冊
視聴覚資料	1,590点	310点	166点	214点	173点
その他	0冊	0冊	0冊	0冊	0冊
合計	13,359冊	19,607冊	12,976冊	10,648冊	14,961冊

## 平成21年度リサイクル統計

### <年度別統計>

	平成17年度	平成18年度	平成19年度	平成20年度	平成21年度
団体	2,583冊	4,070冊	1,013冊	291冊	2,830冊
一般	7,970冊	7,027冊	7,436冊	7,132冊	6,833冊
合計	10,553冊	11,097冊	8,449冊	7,423冊	9,663冊

### <団体別統計>

施設	248冊	※図書148冊、雑誌100冊
セット貸出	2,582冊	※図書のみ
合計	2,830冊	

※施設:菊華園、ケアホーム白井、聖仁会病院

※セット貸出:保育園、小学校、中学校

## 平成21年度蔵書点検結果

	図書	逐次刊行物	視聴覚資料	合計
1. 蔵書冊数	502,664冊	22,889冊	17,554点	543,107冊
2. 不明冊数	479冊	53冊	30点	562冊
3. 不明率	0.10%	0.23%	0.17%	0.10%

## 平成21年度新聞購入一覧

	紙名	刊行	判型	備考
1	朝日小学生新聞	日刊	ブラ版	
2	朝日新聞	日刊	ブラ版	朝・夕
3	朝日中学生ウィークリー	週刊	タブ版	日 発行
4	官報	日刊	A4	
5	産経新聞	日刊	ブラ版	
6	JAPAN TIMES	日刊	ブラ版	
7	スポーツニッポン	日刊	ブラ版	
8	千葉日報	日刊	ブラ版	
9	東京新聞	日刊	ブラ版	朝・夕
10	図書新聞	週刊	ブラ版	土 発行
11	日刊工業新聞	日刊	ブラ版	土・日 休刊
12	日経産業新聞	日刊	ブラ版	土・日・祝 休刊
13	日経流通新聞	週3回	ブラ版	月・水・金 発行
14	日本経済新聞	日刊	ブラ版	朝・夕
15	日本農業新聞	日刊	ブラ版	
16	毎日小学生新聞	日刊	タブ版	
17	毎日新聞	日刊	ブラ版	朝・夕
18	読売新聞	日刊	ブラ版	朝・夕

## 平成21年度縮刷版所蔵一覧

	紙名	刊行	冊数	所蔵
1	朝日新聞	月刊	218	1992年(平成4年)1月号～2010年(平成22年)2月号
2	日本経済新聞	月刊	135	1994年(平成6年)1月号～2005年(平成17年)3月号
3	毎日新聞	月刊	122	1994年(平成6年)1月号～2004年(平成16年)2月号
4	読売新聞	月刊	195	1994年(平成6年)1月号～2010年(平成22年)3月号

## 平成21年度新聞マイクロフィルム所蔵一覧

	紙名	巻数	所蔵
1	朝日新聞地方版(千葉)	132	1953年(昭和28年)1月～2005年(平成17年)12月
2	千葉日報	534	1957年(昭和32年)1月～2008年(平成20年)12月
3	毎日新聞	1979	1872年(明治5年)2月～2008年(平成20年)12月
4	毎日新聞地方版(千葉)	126	1927年(昭和2年)1月～2005年(平成17年)12月
5	読売新聞地方版(千葉)	194	1933年(昭和8年)5月～2005年(平成17年)12月

## 平成21年度データベース所蔵一覧

	タイトル
1	朝日新聞 (聞蔵Ⅱビジュアル)
2	官報検索情報サービス(官報記事索引)
3	日本経済新聞 (日経テレコン21)
4	法情報総合データベース(判例体系)
5	法情報総合データベース(現行法規)
6	毎日新聞 (毎日News/パック)
7	MAGAZINE PLUS(雑誌記事索引)
8	読売新聞 (ヨミダス文書館)



# 平成21年度雑誌購入一覧

図=図書館 中=中央公民館図書室 西=西白井複合センター図書室 駅=白井駅前センター図書室  
 富=富士センター図書室 公=公民センター図書室 桜=桜台センター図書室

ア行	タイトル	図	中	西	駅	富	公	桜
1	愛犬の友	○						
2	AERA	○						
3	アクティブじゃらん	○						
4	アサヒカメラ	○						
5	あるじゃん	○						
6	an an	○						
7	安心						○	
8	いきいき			○				
9	一枚の絵			○				
10	田舎暮らしの本	○						
11	English Journal	○						
12	with	○						
13	VERY	○						
14	美しいキモノ	○						
15	栄養と料理							○
16	エコノミスト	○						
17	SFマガジン	○						
18	Esquire日本版	○						
19	ESSE					○		
20	NHK囲碁講座					○		
21	NHKおしゃれ工房	○						
22	NHKきょうの健康		○			○		
23	NHKきょうの料理	○		○	○	○		
24	NHK趣味の園芸			○				
25	NHKすくすく子育て	○						
26	NHKすてきにハンドメイド	○						
27	NHK住まい自分流 DIY入門	○						
28	NHKためしてガッテン							○
29	ELLE JAPON	○						
30	ELLEDECO			○				
31	園芸ガイド							○
32	演劇界	○						
33	大相撲	○						
34	AUTO CAMPER	○						
35	オール投資	○						
36	おかずのクッキング	○						
37	おせい・はやい・ひくい・たかい	○						
38	Oggi	○						
39	おとなの週末							○
40	おはよう奥さん		○					
41	おひさま						○	
42	オール読物	○						
43	オレンジページ			○				
44	音楽の友	○						

カ行	タイトル	図	中	西	駅	富	公	桜
1	CAR and DRIVER			○				
2	Casa BRUTUS	○						
3	会社四季報	○						
4	科学	○						
5	かがくのとも	○						
6	岳人	○						
7	KAZI	○						
8	家庭画報	○						
9	キネマ旬報	○						
10	Can Cam	○						
11	キルトジャパン	○						
12	銀花	○						
13	ku:nel							○
14	COURRIER Japon	○						
15	暮らしと健康					○		
16	暮らしの手帖			○				
17	Grazia	○						
18	CLASSY	○						
19	ぐるっと千葉	○						
20	CREA	○						
21	クロワッサン						○	
22	群像	○						
23	芸術新潮	○						
24	毛糸だま	○						
25	Gainer	○						
26	月刊Newsがわかる					○		
27	健康	○						
28	現代詩手帖	○						
29	現代農業	○						
30	暮ワールド／月刊	○						
31	航空ファン	○						
32	COTTON TIME							○
33	こどもとしょかん	○						
34	子供の科学	○						
35	こどものとも	○						
36	こどものとも012	○						
37	こどものとも年少版	○						
38	こどものとも年中向き	○						
39	COMO					○		

サ行	タイトル	図	中	西	駅	富	公	桜
1	THE21	○						
2	CYCLE SPORTS	○						
3	saita							○



4	雑貨カタログ	○							
5	SAPIO	○							
6	サライ			○					
7	サンキュ!							○	
8	サンデー毎日	○							
9	3分クッキング	○							
10	散歩の達人							○	
11	CQ ham radio	○							
12	CDジャーナルPlusDVD	○							
13	JJ	○							
14	JTB時刻表	○							
15	自家用車／月刊				○				
16	g2				○				
17	Zipper	○							
18	自動車工学	○							
19	シナリオ	○							
20	社会教育／月刊	○							
21	社会福祉セミナー				○				
22	週刊朝日	○							
23	週刊 金曜日	○							
24	週刊ゴルフダイジェスト	○							
25	週刊サッカーマガジン	○							
26	週刊新潮	○							
27	週刊ダイヤモンド	○							
28	週刊東洋経済	○							
29	週刊文春	○							
30	週刊ベースボール	○							
31	趣味の山野草	○							
32	ジュリスト	○							
33	将棋世界	○							
34	小説現代	○							
35	小説新潮	○							
36	小説すばる	○							
37	消費者／月刊	○							
38	食品と暮らしの安全	○							
39	新建築	○							
40	新潮	○							
41	新潮45	○							
42	新聞ダイジェスト／月刊	○							
43	スイミングマガジン	○							
44	SWING JOURNAL	○							
45	スキージャーナル／月刊	○							
46	スクリーン			○					
47	すてきな奥さん			○					
48	STEREO	○							
49	STORY							○	
50	すばる	○							
51	SPORTS GRAPHIC NUMBER	○							
52	SUMAI no SEKKEI (旧題: 新しい住まいの設計)	○							
53	墨	○							
54	正論	○							
55	世界	○							
56	SEVENTEEN	○							

57	装苑	○							
----	----	---	--	--	--	--	--	--	--

タ行

	タイトル	図	中	西	駅	富	公	桜
1	ダイヤモンドZAi	○						
2	ダ・ヴィンチ							○
3	TIME	○						
4	DIME	○						
5	たくさんのふしぎ	○						
6	Tarzan	○						
7	卓球レポート	○						
8	旅				○			
9	旅の手帖	○						
10	たまごクラブ	○						
11	たまひよこっこクラブ		○					
12	短歌研究	○						
13	淡交	○						
14	ダンスビュウ	○						
15	dancyu	○						
16	ちいさい・おおきい・よわい・つよい	○						
17	ちいさいなかま	○						
18	地球環境／月刊	○						
19	地方自治／月刊	○						
20	中央公論			○				
21	中国語ジャーナル	○						
22	チルチンびと	○						
23	つり人	○						
24	デジタルカメラマガジン	○						
25	鉄道ジャーナル	○						
26	テニスマガジン	○						
27	Tennis Classic break			○				
28	天然生活				○			
29	天文ガイド／月刊	○						
30	東京人	○						
31	特選街	○						
32	図書館界	○						
33	DRIVER							○

ナ行

	タイトル	図	中	西	駅	富	公	桜
1	ナショナル ジオグラフィック日本版	○						
2	NAVI	○						
3	nicola				○			
4	日経WOMAN	○						
5	日経エコロジー	○						
6	日経おとなのOFF	○						
7	日経Kids+					○		
8	日経サイエンス	○						
9	日経TRENDY			○				
10	日経パソコン	○						
11	日経PC21							○
12	日経PCビギナーズ				○			
13	日経ビジネス	○						



14	日経ビジネス Associe	○				
15	日経ヘルス		○			
16	日経マネー	○				
17	NEWSWEEK日本版	○				
18	Newton	○				
19	猫生活	○				
20	農耕と園芸	○				
21	NON・NO	○				

#### ハ行

	タイトル	図	中	西	駅	富	公	桜
1	Bi-Weekly ぴあ	○						
2	俳句	○						
3	バスケットボール/月刊	○						
4	パッチワーク教室						○	
5	パッチワーク通信			○				
6	Hanako	○						
7	母の友	○						
8	バレーボール	○						
9	判例時報	○						
10	PHP	○						
11	PHPスペシャル	○						
12	PHP/別冊(増刊)						○	
13	PHPほんとうの時代			○				
14	BE-PAL						○	
15	ビチレモン	○						
16	ビデオサロン	○						
17	百楽	○						
18	ひよこクラブ	○						
19	FIGARO japon	○						
20	フィッシュマガジン	○						
21	FORBES 日本版	○						
22	婦人画報			○				
23	婦人公論			○				
24	婦人之友						○	
25	FRaU	○						
26	PLUS 1 リビング						○	
27	ブラチナ サライ(旧題:駱駝)	○						
28	BRUTUS	○						
29	プレジデント			○				
30	プレジデントFamily						○	
31	文学	○						
32	文学界	○						
33	文化財/月刊	○						
34	文藝	○						
35	文藝春秋	○						
36	Baby-mo			○				
37	Voice	○						
38	POPEYE	○						
39	ホームヘルプ	○						
40	ホリデーオート						○	
41	本の雑誌	○						

#### マ行

	タイトル	図	中	西	駅	富	公	桜
1	Mart					○		
2	MY LINE 東京時刻表			○				
3	Mac Fan	○						
4	money japan	○						
5	marie claire	○						
6	Marine Diving	○						
7	ミステリマガジン	○						
8	ミセス			○				
9	MUSIC MAGAZINE	○						
10	みんなの図書館	○						
11	みんなのねがい	○						
12	MEN'S CLUB	○						
13	MEN'S NON・NO	○						
14	MORE	○						
15	MOE/月刊			○				
16	モーターサイクリスト	○						
17	モダンリビング	○						

#### ヤラワ行

	タイトル	図	中	西	駅	富	公	桜
1	やさい畑	○						
2	山と溪谷			○				
3	郵趣	○						
4	優駿	○						
5	ゆうゆう						○	
6	ラジコン技術	○						
7	ランナーズ	○						
8	LEE						○	
9	旅行読売	○						
10	リラックスじゃらん	○						
11	歴史街道	○						
12	歴史読本	○						
13	レコード芸術	○						
14	レタスクラブ			○				
15	レディブティック	○						
16	Wife	○						



# 県内公立図書館サービス指標(平成20年度)

		横 芝 光 12.00 袖 ケ 浦 9.71		横 芝 光 24.25 白 井 8.47				鎌 ケ 谷 136.0 柏 115.6 流 山 98.8 我 孫 子 93.1 横 芝 光 76.2 君 津 71.8 佐 倉 70.9 白 井 68.7 市 原 65.8 東 金 65.6 野 田 65.1 印 西 62.9 浦 安 60.5 酒 々 井 55.8 習 志 野 55.2 旭 54.2 匝 瑛 53.6 松 戸 52.3 袖 ケ 浦 52.1	
佐 倉 64.7 君 津 61.7 匝 瑛 59.5 富 里 59.5 山 武 56.4 横 芝 光 51.6 八 街 51.0 袖 ケ 浦 50.2 千 葉 50.0 木 更 津 49.0 酒 々 井 46.1 我 孫 子 44.9 印 西 43.3 習 志 野 42.9 白 井 41.0 市 原 39.2 市 香 取 39.1		浦 安 13.32 君 津 12.93 印 西 11.99 袖 ケ 浦 11.38 白 井 10.47 我 孫 子 10.37 佐 倉 10.31 成 田 9.69 野 田 6.75 匝 瑛 6.57 富 里 6.54 流 山 6.20 習 志 野 6.19 柏 6.15 八 千 代 5.99 市 原 5.89 市 川 5.89		印 西 7.02 浦 安 6.72 成 田 6.40 君 津 6.09 匝 瑛 5.00 大 多 喜 4.49 佐 倉 4.37 山 武 4.16 八 街 3.98 市 原 3.49 四 街 道 3.37 野 田 3.24 印 旆 2.98 富 里 2.98 我 孫 子 2.97 酒 々 井 2.87 館 山 2.86		横 芝 光 703.6 浦 安 530.1 成 田 389.7 袖 ケ 浦 385.1 印 西 334.7 君 津 299.5 白 井 297.3 山 武 225.8 匝 瑛 221.9 我 孫 子 175.7 酒 々 井 165.7 佐 倉 159.9 野 田 152.3 八 街 150.2 柏 148.7			
項 目	個 人 貸 出 率 登 録 率	人 口 1 人 あ た り				人 口 1000 人 あ た り 年 間 受 入 冊 数	専 任 職 員 1 人 あ た り 貸 出 冊 数		
		個 人 貸 出 冊 数	蔵 書 冊 数	図 書 費 (20 年 度 決 算)					
県 平 均 (5,861,016人)	38.3% (2,245,335人)	5.73冊 (33,580,850冊)	2.85冊 (16,707,298冊)	209円 (1,224,699千円)	133.9冊 (784,550冊)	51.7千冊 (33,581千冊)			
鎌 ケ 谷	37.8	酒 々 井 5.25	流 山 2.69	八 街 206	四 街 道 133.5	市 川 49.0			
松 戸	37.8	八 街 5.08	鎌 ケ 谷 2.67	八 千 代 197	八 千 代 125.3	八 千 代 48.9			
流 山	37.3	山 武 4.93	茂 原 2.67	流 山 197	流 山 122.5	成 田 43.9			
野 田	34.9	千 葉 4.53	木 更 津 2.44	野 田 194	習 志 野 119.9	銚 子 41.0			
茂 原	34.8	東 金 4.28	柏 2.32	富 里 194	勝 浦 116.6	千 葉 38.5			
大 多 喜	33.7	松 戸 4.11	八 千 代 2.31	柏 190	富 里 115.2	山 武 35.0			
成 田	32.2	茂 原 3.99	習 志 野 2.23	酒 々 井 176	木 更 津 109.4	館 山 35.0			
船 橋	31.9	鎌 ケ 谷 3.86	千 葉 2.13	習 志 野 152	市 川 102.5	木 更 津 34.7			
印 旆	31.0	四 街 道 3.85	東 金 2.07	船 橋 149	茂 原 99.0	富 里 33.7			
東 金	30.9	印 旆 3.53	市 川 2.02	館 山 145	市 原 97.5	四 街 道 33.3			
浦 安	29.5	船 橋 3.34	鴨 川 1.99	鴨 川 141	船 橋 94.7	船 橋 32.6			
市 川	29.2	木 更 津 3.04	勝 浦 1.99	市 原 136	松 戸 87.4	茂 原 30.8			
八 千 代	24.4	館 山 2.83	船 橋 1.97	木 更 津 130	館 山 80.5	八 街 29.3			
柏	23.3	大 多 喜 2.12	銚 子 1.71	松 戸 125	旭 78.5	香 取 22.2			
銚 子	22.3	鴨 川 2.02	東 庄 1.63	旭 119	東 金 77.8	勝 浦 22.2			
鴨 川	20.7	香 取 1.86	香 取 1.56	南 房 総 117	鴨 川 75.3	南 房 総 21.3			
旭	19.6	銚 子 1.74	旭 1.30	東 金 114	香 取 75.1	鴨 川 17.9			
四 街 道	19.3	旭 1.56	南 房 総 1.20	大 多 喜 109	大 多 喜 72.7	印 旆 15.7			
館 山	16.5	南 房 総 1.50	松 戸 1.15	鎌 ケ 谷 104	鎌 ケ 谷 71.4	大 多 喜 11.6			
勝 浦	15.5	勝 浦 1.07		銚 子 99	印 旆 71.4				
南 房 総	15.0	東 庄 0.78		香 取 91	銚 子 62.0				
東 庄	14.0			勝 浦 83	南 房 総 61.4				
				茂 原 76	千 葉 55.9				
				千 葉 74	東 庄 30.0				
				東 庄 32					
				印 旆 27					

- (注) 1 複数館ある市町村は、一つにまとめた。  
2 人口の数値は、千葉県毎月常住人口調査月報より(平成21年4月1日現在)。冊数が含まれる自治体がある。  
3 県平均欄の( )内の数値は、39市町村の合計である。  
4 図書費には、臨時的経費のうち図書費を含む。  
5 個人貸出登録率は累計で、自治体内数が自治体外数を含めるかは自治体による。  
6 個人貸出冊数には、近隣自治体住民に対する貸出



## 白井市立図書館協議会委員

平成21年7月 1日から  
任期  
平成23年6月30日まで

	氏 名	役 職
1	清水 登	学校教育課参事
2	田中 理代	公民館運営審議会委員
3	佐藤 知恵子	音訳協力者
4	茅野 恭子	おはなしバスケット
5	中澤 孝子	こども読書活動推進コーディネーター
6	田中 繁雄	一般公募
7	吉井 信行	一般公募

# 白井市立図書館設置条例

平成5年12月21日

条例第16号

改正 平成13年3月12日条例第9号

(設置)

第1条 市は、図書館法(昭和25年法律第118号。以下「法」という。)第10条の規定により、図書館を設置する。

(名称及び位置)

第2条 図書館の名称及び位置は、次のとおりとする。

名称	位置
白井市立図書館	白井市復 1148 番地の 8

(図書館協議会)

第3条 法第14条第1項の規定により、白井市立図書館協議会(以下「協議会」という。)を置く。

2 協議会は、委員10人以内をもって組織する。

3 委員の任期は、2年とし、再任を妨げない。ただし、委員が欠けた場合の補欠委員の任期は、前任者の残任期間とする。

(委任)

第4条 この条例に定めるもののほか必要な事項は、教育委員会規則で定める。

附 則

この条例は、平成6年4月1日から施行する。

附 則(平成13年条例第9号)

(施行期日)

1 この条例は、平成13年4月1日から施行する。

(白井町特別職の職員で非常勤のものの報酬及び費用弁償等に関する条例の一部改正)

2 白井町特別職の職員で非常勤のものの報酬及び費用弁償等に関する条例(昭和32年条例第5号)の一部を次のように改正する。

[次のよう]略



# 白井市立図書館管理運営規則

平成6年3月9日

教委規則第2号

改正 平成13年3月27日教委規則第7号

改正 平成15年7月8日教委規則第11号

改正 平成17年3月24日教委規則第2号

改正 平成17年9月30日教委規則第8号

改正 平成18年6月6日教委規則第6号

## (趣旨)

第1条 この規則は、白井市立図書館設置条例(平成5年条例第16号。以下「条例」という。)第3条の規定により、白井市立図書館(以下「図書館」という。)の管理及び運営に関し必要な事項を定めるものとする。

## (事業)

第2条 図書館は、図書館法(昭和25年法律第118号)の精神に基づき、市民の学習を支援するため、次の各号に掲げる事業を行う。

- (1) 図書、記録、視聴覚資料その他必要な資料(以下「図書館資料」という。)の収集、整理及び保存
- (2) 図書館資料の利用
- (3) 資料相談及び参考調査
- (4) 他の図書館との連絡、協力及び図書館資料の相互貸借
- (5) 市内の学校、公民館等の関係機関との連絡及び協力
- (6) 読書会、研究会、講習会等の主催及び奨励
- (7) 読書団体との連絡、協力及びその活動の促進
- (8) 広報及び読書普及活動
- (9) その他図書館の目的達成のために必要な事業

## (開館時間)

第3条 図書館の開館時間は、午前9時30分から午後7時まで(日曜日にあっては、午前9時30分から午後5時まで)とする。ただし、教育委員会が必要と認めるときは、これを変更することができる。

## (休館日)

第4条 図書館の休館日は、次のとおりとする。ただし、教育委員会が必要と認めるときは、これを変更し、又は臨時に休館日を設けることができる。

- (1) 月曜日
- (2) 国民の祝日に関する法律(昭和23年法律第178号)に規定する休日
- (3) 12月28日から翌年の1月4日までの日(前号に規定する休日を除く。)
- (4) 館内整理日
- (5) 特別整理期間(年間10日以内で教育委員会が定める日)

## (入館の制限)

第5条 教育委員会は、次の各号のいずれかに該当する場合は、入館を禁止し、又は退館を命ずることができる。



- (1) 公の秩序又は善良の風俗を害するおそれがあるとき。
- (2) 図書館資料及び設備を損傷するおそれがあるとき。
- (3) その他図書館の管理運営上支障があるとき。

(利用の制限)

第6条 教育委員会は、この規則に違反し、又は教育委員会の指示に従わない者に対し、図書館資料及び施設の利用を制限し、又は禁止することができる。

(損害の賠償)

第7条 利用者が図書館資料及び設備を損傷し、又は滅失したときは、現品又は相当の代価をもって賠償しなければならない。ただし、教育委員会がやむを得ない理由があると認めるときは、この限りでない。

(個人貸出し)

第8条 図書館資料の貸出しを受けることができる者は、市内に居住し、又は通勤し、若しくは通学している者とする。ただし、教育委員会が必要と認めるときは、この限りでない。

- 2 図書館資料の貸出しを受けようとする者は、あらかじめ利用申込書(別記第1号様式)を提出して利用登録をし、白井市立図書館利用カード(別記第2号様式。以下「利用カード」という。)の交付を受け、これにより申し込まなければならない。
- 3 利用カードの有効期間は、交付の日から起算して5年間(市内に通勤し、又は通学している者にあつては、1年間)とする。
- 4 利用カードは、交付の日以降利用されない日が引き続き5年に達したときは、その日限り失効するものとする。

(貸出数及び期間)

第9条 図書館資料の貸出数及び貸出期間は、次のとおりとする。ただし、教育委員会が必要と認めるときは、これを変更することができる。

区分	貸出数	貸出期間
図書	1人につき10冊以内	3週間以内
視聴覚	1人につき3点以内	1週間以内

(相互貸借の利用)

第10条 図書館に所蔵されていない資料は、相互協力の協定を結んでいる他館から提供を受け、利用することができる。

- 2 他館との相互貸借における資料の利用者は、他館に定めた利用規則等により利用するものとする。
- 3 他館との相互貸借における経費は、県内又は国立国会図書館においては図書館が負担し、県外の図書館においては利用者が負担するものとする。
- 4 他館との相互貸借における資料を損傷し、又は滅失したときは、第7条の規定に基づき処理するものとする。ただし、資料等の種類により、当該処理ができないときは、図書館相互の話し合いによるものとする。

(団体貸出し)

第11条 図書館資料の団体貸出しを受けることができるものは、地域又は職場等を中心に読書活動を行う団体で教育委員会が適当と認めるものとする。

- 2 図書館資料の団体貸出しを受けようとするものは、代表者を定め利用申込書を提出して利用登録をし、利用カードの交付を受け、これにより申し込まなければならない。



3 図書館資料の貸出冊数は、1団体につき300冊以内とし、期間は3月以内とする。ただし、教育委員会が必要と認めるときは、これを変更することができる。  
(配郵送貸出し)

第12条 図書館資料の配送貸出し又は郵送貸出しを受けることができる者は、次の各号に掲げる者とする。

(1) 身体障害者福祉法(昭和24年法律第283号)第15条に規定する身体障害者手帳の交付を受けている者で、視覚障害1級から4級までのもの又は肢体不自由下肢障害1級から6級までのもの

(2) 白井市ねたきり老人福祉手当支給規則(昭和50年規則第3号)第2条に規定する者

(3) その他教育委員会が特に必要と認める者

(個人情報保護)

第13条 教育委員会は、利用者の貸出記録等の個人に関する情報の保護に努めなければならない。

(利用カードの紛失等)

第14条 利用カード及び図書館資料を紛失したとき又は利用申込書に記載した内容に変更が生じたときは、速やかに教育委員会まで届け出なければならない。

2 前項の場合において、利用カードを紛失した者が再発行を希望するときは、その再発行に係る経費を負担しなければならない。ただし、教育委員会がやむを得ない理由があると認めるときは、この限りでない。

3 利用カードは、他人に譲渡し、又は貸与してはならない。

4 利用カードが登録者本人以外によって使用され、損害が生じた場合、その責めは登録者本人に帰するものとする。

(貸出しの制限)

第15条 次の各号に掲げる図書館資料は、貸出しをしないものとする。ただし、教育委員会が必要と認めるときは、この限りではない。

(1) 「館内」表示のあるもの

(2) 新聞及び新聞縮刷版

(3) 雑誌の最新号

(4) 法令集等の加除式資料

(5) 電話帳

(6) 地形図、住宅地図等

(7) マイクロ資料

(8) その他特に指定したもの

(資料の複写)

第16条 図書館資料を複写しようとする者は、教育委員会の承認を受けなければならない。

2 図書館資料の複写を行う者は、費用を負担しなければならない。

(寄贈及び寄託)

第17条 教育委員会は、図書館資料の寄贈及び寄託を受けることができる。

2 寄贈及び寄託された図書館資料は、図書館の他の資料と同様に取り扱う。

3 教育委員会は、寄託された図書館資料がやむを得ない事由により、損傷し、又は滅失したときは、その責めを負わないものとする。

(図書館協議会)

第18条 条例第3条の規定による白井市立図書館協議会(以下「協議会」という。)に会長及び副会長を置き、それぞれ委員の互選により選出する。

2 会長は、協議会を代表し、会務を総理する。

3 副会長は、会長を補佐し、会長に事故あるとき又は会長が欠けたときは、その職務を代理する。

(会議)

第19条 協議会の会議(以下「会議」という。)は、会長が招集し、その議長となる。

2 会議は、委員の定数の半数以上の出席がなければ開くことができない。

3 会議の議事は、出席者の過半数でこれを決し、可否同数のときは、会長の決するところによる。

(庶務)

第20条 協議会の庶務は、図書館において処理する。

(補則)

第21条 この規則に定めるもののほか、図書館に関し必要な事項は、教育長が別に定める。

附 則

この規則は、平成6年4月1日から施行する。

附 則(平成13年教委規則第7号)

この規則は、平成13年4月1日から施行する。ただし、第8条第2項及び別記第2号様式の改正規定は、平成13年7月3日から施行する。

附 則(平成15年教委規則第11号)

この規則は、平成15年7月8日から施行する。

附 則(平成17年教委規則第2号)

(施行期日)

1 この規則は、平成17年6月1日から施行する。

(経過措置)

2 この規則による改正後の白井市立図書館管理運営規則第10条の規定は、この規則の施行の日以後になされる申請に係る資料の利用について適用する。

附 則(平成17年教委規則第8号)

この規則は、平成17年10月1日から施行する。

附 則(平成18年教委規則第6号)

(施行期間)

1 この規則は、平成18年7月1日から施行する。

(経過措置)

2 この規則の施行前に交付した白井市立図書館利用カードについては、この規則の規定にかかわらず、なお従前の例による。



# 別記

## 第1号様式

(第8条第2項関係)

りようもうしこみしょ 利 用 申 込 書					(再・団体)					登録番号				
フリガナ					申込月日		年 月 日							
な め 前					生年月日		年 月 日							
ておし 住 所		〒					性 別		男 女					
れん じく せ 連 絡 先 (学校・学年)		〒			( )		職 業		学 生 一 般					
備 考							区 分		在 勤 在 学 その他					
館 名	受 付	確 認	事 務	配・郵										

白 井 市 立 図 書 館

## 第2号様式

(第8条第2項関係)

表

○

白井市立図書館利用カード



名 前

バーコード

「あしあ」

表

<●●>

- このカードは本人がご利用ください
- このカードは市内にある各公民館図書室でもご利用になれます
- 紛失したとき、住所等に変更があったときは図書館までご連絡ください
- 休館日は、月曜日・国民の祝日・年末年始・月の最終木曜日・特別整理期間です

---

白井市立図書館 TEL047 (492) 1122  
〒270-1422千葉県白井市復興148-8  
(白井市文化センター内)

\*このカードは環境に配慮した素材(PET)を使用しています

# 白井市立図書館資料収集要綱

## (目的)

第1条 この要綱は、白井市立図書館管理運営規則(平成6年教育委員会規則第2号、以下「規則」という。)第2条第1号に規定する事業を円滑に運営するため、白井市立図書館における資料の収集に関して必要な事項を定めるものとする。

## (基本方針)

第2条 図書館法(昭和25年法律第118号)第3条第1号に定める図書館資料のうち、市民の調査研究や生活向上に資する資料を各分野から収集する。

- 2 地域の特性や市民の要求に十分配慮して、収集を行う。
- 3 センター図書室と連絡調整を取りながら、図書館が収集及び分担を行う。
- 4 近隣の公共図書館、県立図書館、その他の大学図書館等類縁機関の蔵書構成を考慮して収集する。
- 5 著者の思想的、宗教的、党派的立場等にとらわれることなく、それぞれの観点に立った資料を収集する。ただし、明らかに公序良俗に反する資料は収集しない。

## (収集資料の種類)

第3条 収集する資料の種類は次のとおりとする。

- (1) 図書(一般図書・参考図書・児童図書・ヤングアダルト図書、洋書)
- (2) 逐次刊行物(新聞・雑誌・その他)
- (3) 地域・行政資料
- (4) 政府刊行物
- (5) 視聴覚資料(CD・DVD・その他)
- (6) 障害者用資料(点字資料・録音図書・大活字本・その他)
- (7) その他(地図・その他)

## (収集の資料別方針)

第4条 収集する資料の方針は次のとおりとする。

### (1) 図書

ア 一般図書は、実用的、入門的な図書のほか、必要に応じ、専門的な図書まで収集する。

ただし、極めて高度な専門書・学術書、学習参考書・各種試験問題集、及びテキスト類は原則として収集しない。

イ 参考図書は、辞典、事典、年鑑、名鑑、目録、書誌等を収集する。

ウ 児童図書及びヤングアダルト図書は、児童、青少年が読書の楽しみを発見し読書習慣の形成と継続に資する資料を各分野から収集する。ただし、漫画本は原則として収集しない。

エ 洋書は、一般図書、参考図書、児童図書、ヤングアダルト図書の中から必要に応じ収集する。

### (2) 逐次刊行物

ア 新聞は、国内発行の全国紙、地方紙、ローカル紙、主な専門紙・機関紙、主な外国



発行の全国紙を収集する。

イ 雑誌は、各分野における利用の多い一般雑誌を中心に、児童及び青少年向けのものも含めて収集する。ただし、漫画雑誌は原則として収集しない。

(3) 地域・行政資料

白井市に関するものは資料の形態にかかわらず網羅的に収集し、印旛郡市及び近隣市町村に関するもの、並びに千葉県に関するものは、主なものを収集する。

(4) 政府刊行物

政府諸機関が発行する資料については、主なものを収集する。

(5) 視聴覚資料

ア CDは各分野の代表的作品及び代表的演者の作品を中心に収集する。

イ DVDは利用の多い映画を中心に、音楽や趣味・教養等の分野についても収集する。

(6) 障害者用資料

視覚障害者等の利用に供するため点字資料、録音図書、大活字本等を収集する。

(7) その他

ア 地図は、住宅地図、道路地図、都市地図等の各種地図帳や国土地理院発行の地形図等を収集する。

イ 電話帳は、関東地方の電話帳を収集する。

ウ 新聞縮刷版は、全国紙の縮刷版を収集する。

エ データベースは、調査研究の迅速化・効率化を図るため、オンラインで図書、雑誌、新聞等の書誌検索から個々の記事へ直接アクセスできるものを整備する。

(寄贈資料等の収集)

第5条 規則第17条により、寄贈、寄託を受ける図書館資料については、本綱を適用する。

(収集の手続き)

第6条 収集した資料については、その概要を翌年度当初に開催される図書館協議会で報告する。

(補則)

第7条 この要綱の定めるもののほか、資料収集に関する事項については、図書館長が別に定める。

附則

この要綱は、平成16年4月1日から施行する。

附則

この要綱は、平成22年4月1日から施行する。(一部改正)

# 白井市立図書館資料除籍要綱

## (目的)

第1条 この要綱は、白井市立図書館管理運営規則(平成6年教育委員会規則第2号)第2条第1号に規定する事業を円滑に運営するため、白井市立図書館(以下「図書館」という。)における資料の除籍に関し必要な事項を定めるものとする。

## (基本方針)

第2条 図書館において利用価値を失った資料を除籍することにより、書架の合理的な利用を図るとともに、常に質の高い新鮮な資料構成を維持するための資料の更新を行う。

2 長期間にわたり所在の確認できない資料を除籍扱いすることにより、所蔵する資料を正確に把握するとともに、必要な資料の補充を行い適正な資料構成に努める。

## (除籍資料の対象)

第3条 除籍の対象となる資料及びその基準は、次のとおりとする。

### (1)亡失

- ア 紛失や天災・火災等により滅失したもの
- イ 現品回収不能となったもの
- ウ 蔵書点検等の結果所在不明となった資料で、2年以上調査してもなお不明のもの
- エ 貸出資料のうち、督促等の努力にもかかわらず2年以上回収不能なもの

### (2)毀損

汚破損が甚だしく修理不可能なもの、または利用が困難なもの

### (3)不用

汚破損に関わりなく、内容上及び利用上から資料的価値が失われたもの

#### ア 図書

- (ア)出版後15年を経過した類似図書で代替できるもの
- (イ)出版後10年を経過した次の条件を満たすもの
  - あ 改訂版・増補版等が出版され、内容が古くなったもの
  - い 法律改正等で内容が古くなった実用書及び参考図書
- (ウ)出版後5年を経過した実用的なガイドブック等

#### イ 視聴覚資料

受入後15年を経過した類似資料で代替できるもの

#### ウ 新聞・雑誌

保存期間を過ぎた新聞及び雑誌。ただし、保存期間については別途定める。

### (4)数量更正

登録受入済みの資料で、合本あるいは分冊するもの

### (5)保管転換

管理替え等によるもの



(除籍の対象としない資料)

第4条 前条にかかわらず、次の資料は除籍の対象としない。

- (1) 地域・行政資料。ただし、利用価値が失われた資料で複本がある場合は2冊を保存し、残りを除籍できる。
- (2) 絶版等の理由により入手困難で、特に保存の必要があるもの
- (3) その他館長が特に保存が必要であると認めたもの

(閉架書庫の取り扱い)

第5条 第3条にかかわらず、利用価値が失われ、一般開架及びセンター図書室等で不用となった図書は、図書館の閉架書庫に1冊を保存し、残りを除籍することができる。

(除籍の手続き)

第6条 除籍した資料については、その概要を翌年度当初に開催される図書館協議会で報告する。

(補則)

第7条 この要綱に定めるもののほか、図書館における資料の除籍に関し必要な事項は、図書館長が別に定める。

附則

この要綱は、平成16年4月1日から施行する。

附則

この要綱は、平成22年4月1日から施行する。(一部改正)

# 白井市立図書館不用資料再利用要綱

## 1 趣旨

この要綱は「白井市立図書館資料除籍要綱」に基づき不用となった資料のうち、再利用が可能なものを他へ提供し、活用を図るために必要な事項を定める。

## 2 基本方針

- 1) 図書館において資料的価値が認められなくなった資料や不用と判断された寄贈資料のうち、図書館以外の場所で活用の可能性のある資料を他へ提供し、再利用に供する。他へ提供することが適当でない資料については、資源として再利用を行う。
- 2) 図書館本来の資料収集や資料提供を最優先とし、再利用事業はこれらに支障のない範囲で行う。

## 3 対象資料

- 1) 図書館資料(図書、雑誌など)のうち除籍済みのもの
- 2) 寄贈資料のうち不用なもの

## 4 対象外資料

- 1) 汚損、破損の著しいもの
- 2) 資料的価値が著しく低下したもの
- 3) 法令等により第三者への譲渡が禁じられているもの
- 4) 再利用に供し引き取り手のなかったもの、再利用に供した後、図書館に戻されたもの
- 5) その他、再利用に適さないもの

## 5 提供先と優先順位

- 1) 市内公共施設及び団体
- 2) 市民
- 3) その他

## 6 提供の条件

- 1) 提供する図書館資料は「白井市立図書館資料除籍要綱」に基づき適正に除籍されたものであること
- 2) 提供する寄贈資料は、寄贈後の取り扱いが図書館に一任されたものであること
- 3) 提供は原則として無償
- 4) 提供にあたっては、提供資料を営利目的に使用しないことを条件とする

## 7 その他

具体的方法など必要な事項については別に定める。

## 附 則

この要綱は、平成10年7月10日から施行する。



# 白井市立図書館心身障害者等に関する図書等の貸出要綱

施行日 平成 8 年 2 月 27 日

(趣旨)

第 1 条 この要綱は、白井市立図書館管理運営規則(平成 6 年白井町教育委員会規則第 2 号。以下「規則」という。)第 12 条に規定する、図書館資料(以下「資料」という。)の配郵送貸出しに関し必要な事項を定めるものとする。

(対象者)

第 2 条 資料の貸出しを受けることができる者は、規則第 12 条に掲げる者で規則第 8 条に基づき利用カードの交付を受けたものとする。

(利用申込)

第 3 条 資料の貸出しを受けようとするときは、電話、ファクシミリ又は、郵便により申し込まなければならない。

(費用負担)

第 4 条 資料の貸出し及び返却に要する費用は、白井市立図書館において負担するものとする。

(貸出し冊数及び期間)

第 5 条 資料の貸出しは、1 人につき図書資料、視聴覚資料とも無制限、期間は 3 週間とする。ただし、教育委員会が必要と認めるときは、これを変更することができる。

(補則)

第 6 条 この要綱に定めのない事項については、教育長が別に定める。

## 白井市立図書館録音図書の製作に関する要綱

### (目的)

第1条 この要項は白井市立図書館(以下「図書館」という)が、市内在住の視覚障害者・高齢者等で、一般の出版物のまま、図書資料を利用することが困難な者(以下「視覚障害者等」という)に対し、録音図書の製作を行い、その読書要求に応えることを目的とする。

### (サービス内容)

第2条 図書館は、視覚障害者等からのリクエストのうち、未所蔵の資料で視覚障害者用の市販テープにも無く、全国の公共図書館、点字図書館等にも所蔵していない場合に、録音図書の製作を行うものとする。

### (対象者)

第3条 前条のサービスを利用することができる者は、図書館管理運営規則(以下「規則」という)第12条に掲げる者で規則第8条に基づき利用カードの交付を受けた者とする。

### (音訳協力者)

第4条 図書館は、録音図書製作のために音訳協力者を登録し、製作を依頼することができる。

2 音訳協力者として登録できる者は、次に掲げる者とする。

- (1) 白井市社会福祉協議会が実施する「朗読者養成講座初級」及び「同中級」を終了した者
- (2) 他の公共団体等が実施した前号に準じる内容の講座を終了した者
- (3) 他の公共団体等で音訳者として一定期間以上実務経験のある者

3 音訳協力者には委嘱状を交付し、委嘱の任期は委嘱した日の属する年度の末日とする。

4 音訳協力者は、図書館の「録音図書製作マニュアル」に従って製作を行うものとする。

5 図書館は、製作が完了した場合に、音訳協力者に対して予算の範囲内で報償金を支払うものとする。

### (著作権の処理)

第5条 図書館は、この要項に基づいて図書館が複製する資料のうち、現に著作権を有するものの処理については、著作権法(昭和45年法律第48号)に基づき著作権所有者の許諾を受けなければならない。

### (その他)

第6条 この要項に定めるもののほか、録音図書の製作について必要な事項は図書館長が別に定める。

付則 この要綱は平成15年4月1日から施行する。



# 白井市文化センター図書館研修室管理要綱

## (趣旨)

第1条 この要綱は、白井市文化センター図書館研修室(以下、「研修室」という)の管理に関し、必要な事項を定めるものとする。

## (利用の範囲)

第2条 研修室を利用することのできるものは、次の各号に掲げるもののうちいずれかに該当する場合とする。

- (1) 来館者が、学習室として自習するために利用する場合
- (2) 図書館が主催または共催する事業
- (3) 白井市が主催する講座、講演会、研修会及び会議
- (4) 図書館が加入する団体等が実施する講演会、研修会及び会議
- (5) 読書会等団体で図書館を利用する場合
- (6) 音訳協力者等図書館ボランティアが学習会等で使用する場合

## (学習室開放日)

第3条 前条の(1)に該当する来館者を対象に学習室として開放する日、及び研修室は原則として次のとおりとする。

- (1) 平日 研修室2
- (2) 土曜日・日曜日 研修室1・2
- (3) 夏休み・冬休み 研修室1・2

## (利用時間)

第4条 研修室の利用時間は、午前9時から午後5時までとする。

2 センター長は、必要があると認めたときは、前項の規定にかかわらず利用時間を変更することができる。

## (利用の申込み)

第5条 研修室を第2条の(2)から(6)に該当する事業で利用しようとするもの(以下「利用者」という。)は、「図書館施設(備品)使用申請書」(別紙。以下「申請書」という。)をセンター長に提出し、その承認を得なければならない。

2 研修室の利用申込みは、利用しようとする日の1年前からとし、その受付時間は午前9時から午後5時までとする。

## (利用の取消等)

第6条 センター長は次に掲げる各号の事項に該当すると認めたときは、その利用を取消することができる。

- (1) 利用の目的に違反したとき
- (2) 利用の権利を譲渡し、又は転貸したとき
- (3) この要綱又はセンター長の指示に従わないとき
- (4) 災害・工事その他の都合により研修室の利用ができなくなったとき

(利用者の義務)

第7条 利用者は、研修室の利用終了後に施設等を原状に回復しなければならない。

2 利用者の責めに帰すべき理由により、文化センターに損害を与えた場合には、当該利用者がその損害を賠償するものとする。

3 この要綱に定めのない事態が発生した場合には、利用者はセンター長の指示に従うものとする。

附則

(施行期日)

この要綱は、平成15年9月3日から施行する。

この要綱は、平成17年5月15日から施行する。



## 図書館ボランティア活動実施要綱

### (趣旨)

第1条 この要綱は、白井市立図書館(以下「図書館」という)を活動の場とするボランティアの活動に関する必要な事項を定めるものとする。

### (定義)

第2条 ボランティアは、自らの自由な意志に基づき、無報酬で継続的に図書館サービスのため、技術又は役務の提供を行うものとする。

### (活動の内容)

第3条 図書館ボランティアの活動内容は次の各号に掲げるものとする。

- (1) 夏休み図書館ボランティア
- (2) ブックスタートボランティア

### (登録の手続き)

第4条 前条の活動を希望する者は夏休み図書館ボランティア申込書(別記第1号様式)、ブックスタートボランティア申込書(別記第2号様式)(以下「申込書」という)に必要事項を記入し、図書館長に申請する。

- 2 申請者は事前研修を受けたうえで合意書(別記第3号様式)を図書館長に提出する。

### (更新の手続き)

第5条 ボランティアの活動は当該年度とし、翌年度も活動を希望する者は、前条と同様の手続きを行うものとする。

### (合意書)

第5条 ボランティアは合意書を遵守するほか、担当職員の指示に従うものとする。

### (活動報告書の作成)

第6条 ボランティアは活動報告書を作成し、図書館長に提出する。

### (受入れの取り消し)

第7条 第6条及び第7条の規定に従わないボランティア又は図書館の名誉を著しく傷つけたり、本要綱又は別紙「ボランティア活動の心得」に背くような行為があった場合は、登録を取消すものとする。

### (弁償責任)

第8条 ボランティアが故意又は過失により、利用者及び施設に損害を与えたときは、ボランティア本人がその弁償の責を負うものとする。

### (保険の加入)

第9条 ボランティアは活動中に発生する事故、損害などの危険を補償するため、ボランティア保険に加入しなければならない。その費用は、図書館が全額負担する。

### 附則

この要綱は、平成16年7月1日より施行する。

〈別記第 3 号様式〉

合 意 書

生涯学習及び市民の参画による社会教育施設の振興のために活動することに合意します。

活動するにあたっては、「ボランティア活動の心得」を遵守することを約束し、署名します。

平成 年 月 日

(あて先)白井市立図書館長

住 所

氏 名



## ボランティア活動の心得

### 1 図書館ボランティアの目的

自らの自由な意志により、白井市立図書館(以下「図書館」)の運営方針に基づき活動を行い、より良い生涯学習環境の向上に努め、自らの経験を生かした地域社会づくりに寄与することを目的とする。

- (1) 夏休み図書館ボランティアとして書架整理や資料の補修等の図書館業務を体験し、青少年の社会参加を推進する。
- (2) ブックスタートボランティアとして育児相談の際に、親と乳児に対して絵本の読み聞かせ等を行い、子育て支援に寄与する。

### 2 ボランティアとして守るべきこと

- (1) 利用者の住所、氏名など館内で知りえたことについて秘密を守る。
- (2) 活動に関しては、担当職員と連絡を取り合い行う。
- (3) 利用者から回答不明な問い合わせがあった場合、自分の判断で返答しないで、担当職員に引き継ぐ。
- (4) 活動中の怪我や急病は、担当職員に申し出て、適切な処置を受ける。
- (5) 担当職員とコミュニケーションを密にする。
- (6) 利用者と金品の授受はしない。
- (7) 利用者に対しては常に対等の人格として接する。
- (8) 次の項目に該当する行為はしない。
  - ア 公序良俗に反する行為
  - イ 法令に反する行為
  - ウ 選挙運動若しくはこれに類似する行為、又は宗教の勧誘などの行為
  - エ 知り得た個人のプライバシー、機密の漏洩
  - オ その他、図書館長が不相当と判断する行為

### 3 態度、ふるまいについて

- (1) 服装は清潔かつ活動に適したものとし、ボランティア活動に際しては、常に名札を携帯する。
- (2) 一旦引き受けた活動に対しては、責任を持ってその業務を遂行する。但し、活動の途中、やむを得ない事情により任務遂行が困難になった場合、職員へ連絡し、業務を終了する。

### 4 活動について

- (1) 活動に入る前に、申し送り事項を確認する。
- (2) 活動後は、活動書報告書を作成する。

# 白井市立図書館館内用インターネット端末利用規約

平成 13 年 8 月 1 日施行

平成 16 年 6 月 11 日改正

## 1 利用目的

出版・流通及びインターネット上にある各種データベースのうち、調査研究に役立つ情報にアクセスするためとする。

## 2 利用範囲

- (1) 白井市ホームページの閲覧
- (2) 白井市立図書館の蔵書検索
- (3) 図書館が選定した情報サイト、データベースサイトの閲覧
- (4) その他、調査研究のために必要なサイトの閲覧

## 3 利用対象

図書館利用者は誰でも利用できる。

## 4 利用制限

次の行為は、図書館の端末を使用して行うことはできない。

- (1) E-MAILの送受信、掲示板等への書き込みなど閲覧以外の行為。
- (2) 調査研究以外の目的での利用。
- (3) 画面のプリントアウト。(一部を除く)
- (4) 画像やソフトウェア等のダウンロード。

これらの行為が認められた場合、図書館は利用を停止することができる。

## 5 利用方法

案内カウンターで利用カードを提示し、インターネット利用の旨を申し出る。  
設定及び利用上の注意書きを受け取り、指定の席で利用する。

## 6 利用時間

開館時間内とする。

1回の利用時間は、原則として1時間以内とする。ただし、次の利用者がいない場合はこの限りでない。

## 7 使用料

無料とする。

## 8 職員の援助

職員は、必要があれば端末機の操作や図書館の蔵書検索ページの説明を行う。

また、図書館が選定したサイトの検索に対するアドバイスをを行う。ただし、この場合代行検索は行わない。



## 9 利用上の注意

- (1) 他の利用者に迷惑をかけない。
- (2) インターネットを通しての非合法な行為、他人への嫌がらせ行為などは禁止する。
- (3) 公序良俗に反すると判断されるホームページへの接続は行わない。
- (4) 不正操作などによって接続先の機器やデータなどに損害を与えた場合は、利用者が法的責任を負うものとする。
- (5) インターネット利用に伴うトラブルについては、図書館はその責任を負わないものとする。
- (6) 図書館の端末へのデータ保存、設定の変更等ハードディスクへの書き込み行為は禁止する。

\* 有害ホームページ(性行為・悪趣味・犯罪行為など)への接続はできないように設定しています。

# 白井市立図書館館内用インターネット接続サービス利用規約

平成 16 年 6 月 11 日施行

平成 18 年 4 月 21 日改正

## 1 利用目的

出版・流通及びインターネット上にある各種データベースのうち、調査研究に役立つ情報にアクセスするためとする。

## 2 利用範囲

- (1) 白井市ホームページの閲覧
- (2) 白井市立図書館の蔵書検索
- (3) 図書館が選定した情報サイト、データベースサイトの閲覧
- (4) その他、調査研究のために必要なサイトの閲覧

## 3 利用対象

利用できるのは、市内在住・在勤・在学の18歳以上の者とする。

利用できる場所は、図書館インターネットコーナーの席のみとする。

## 4 利用方法

案内カウンターで利用カードを提示し、インターネット利用の旨を申し出る。

設定及び利用上の注意書きを受け取り、指定の席で利用する。

## 5 設定方法

設定する際には、ノートパソコン(WindowsXP 搭載のもの)及びドライバソフトが必要となる。

設定は利用者自身が行い、設定によるトラブル及び図書館内での盗難・紛失・破損等の責任は利用者が負うものとする。

## 6 利用時間

図書館が開館日の午前9時30分から午後5時までとする。

1回の利用時間は、原則として1時間以内とする。ただし、次の利用者がいない場合はこの限りでない。

## 7 使用料

無料とする。

## 8 職員の援助

職員は、必要があれば端末機の操作や図書館の蔵書検索ページの説明を行う。

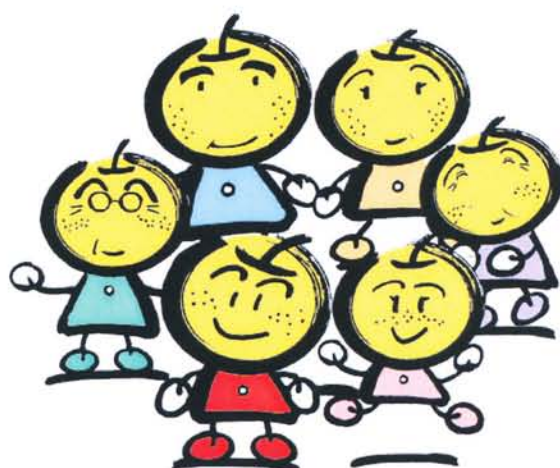
また、図書館が選定したサイトの検索に対するアドバイスをを行う。ただし、この場合代行検索は行わない。



なお、端末の設定等の援助は一切行わないこととする。

## 9 利用上の注意

- (1) 登録済の利用カードの譲渡・貸与を禁止する。本人以外が使用した場合も登録者本人がすべての責任を負うものとする。
- (2) 登録済の利用カードを紛失した際は、速やかに図書館に届けることとする。紛失届の出ていない利用者のトラブルは、すべて登録者がその責任を負うものとする。
- (3) 他の利用者に迷惑をかけない。
- (4) インターネットを通しての非合法な行為、他人への嫌がらせ行為などは禁止する。
- (5) 公序良俗に反すると判断されるホームページへの接続は行わない。
- (6) 不正操作などによって接続先の機器やデータなどに損害を与えた場合は、利用者が法的責任を負うものとする。
- (7) インターネット利用に伴うトラブルについては、図書館はその責任を負わないものとする。
- (8) 図書館では、出来る限りのセキュリティー対策を講じているが、万一ウィルス感染等が起こった場合、図書館はその責任を負わないものとする。



しろい梨のイメージキャラクター「なし坊ファミリー」